

Drog-Módi

**A tanulói drogfogyasztás mintázatai
és a kábítószer-fogyasztók társadalmi kirekesztettsége
Fejér megyében**

Domokos Tamás
Székesfehérvár, 2012. 09. 25.

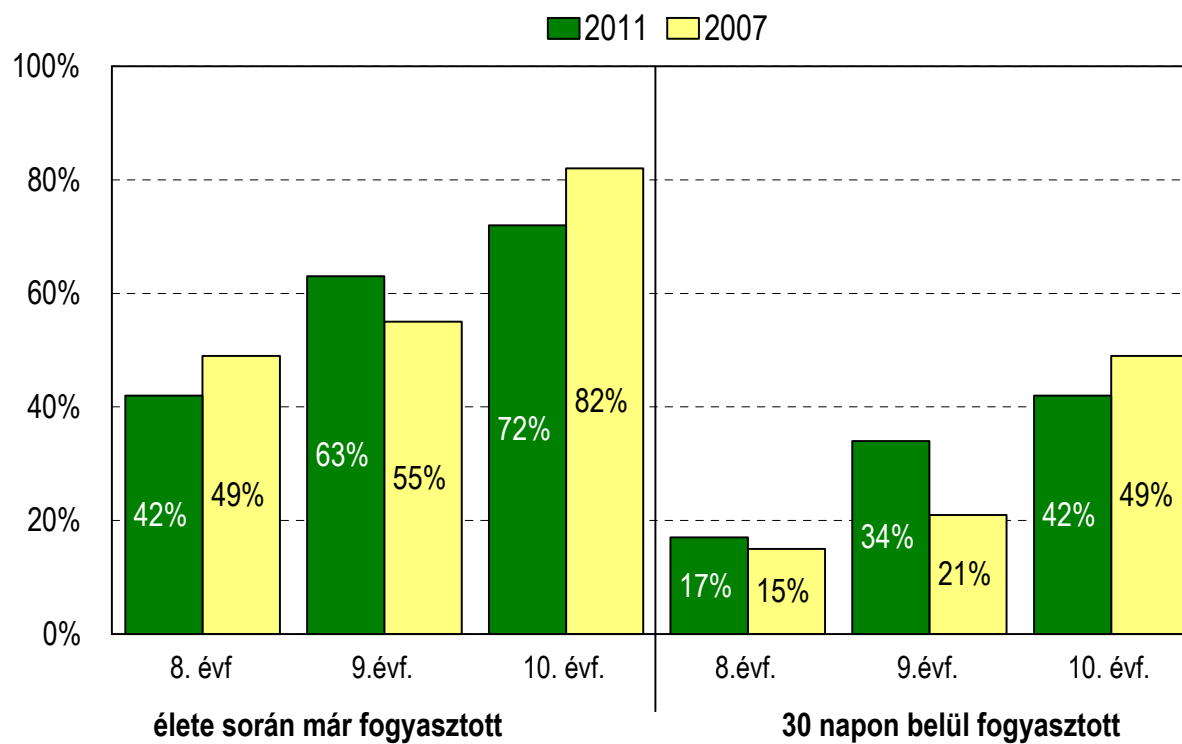
Módszertan

- Európai alkohol és drogérintettségi vizsgálat részeként
- Populáció: 8-10 évfolyam tanulói,
- Országos reprezentatív minta – 8770 tanuló
Mintavételi hiba: +/- 0,6-1,1 %
- Fejér megyei reprezentatív almintá – 500 tanuló
Mintavételi hiba: +/- 3-4 %
- Adatfelvétel ideje 2007 tavasz, 2011 tavasz

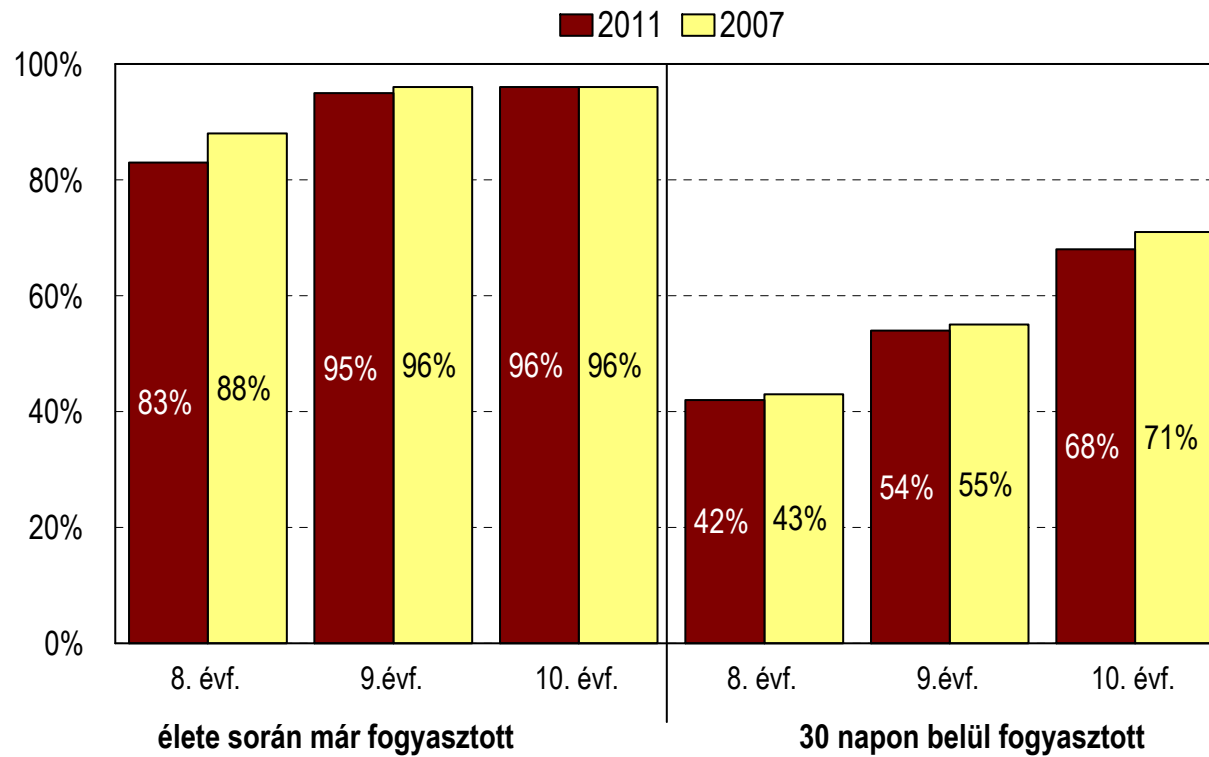
Előzmények

- Társadalmi kirekesztettség laekeni indikátorai (2001)
 - Fő adatforrás SILK (Mo-on VÉKA)
- Hazai vonatkozású EU-SILC alapú mikro-adatállomány, de ez nem teszi lehetővé, hogy a kábítószer-fogyasztókra vonatkozóan adatokat kapjunk és részelemzéseket (2007)
- Társadalmi kirekesztettség nemcsak jövedelmi kérdés! -
- EMCDDA komplexebb modellje
- A kirekesztettség mindig relatív – csak a többségi társadalomhoz képest értelmezhető
- Életminőség alapú megközelítési mód

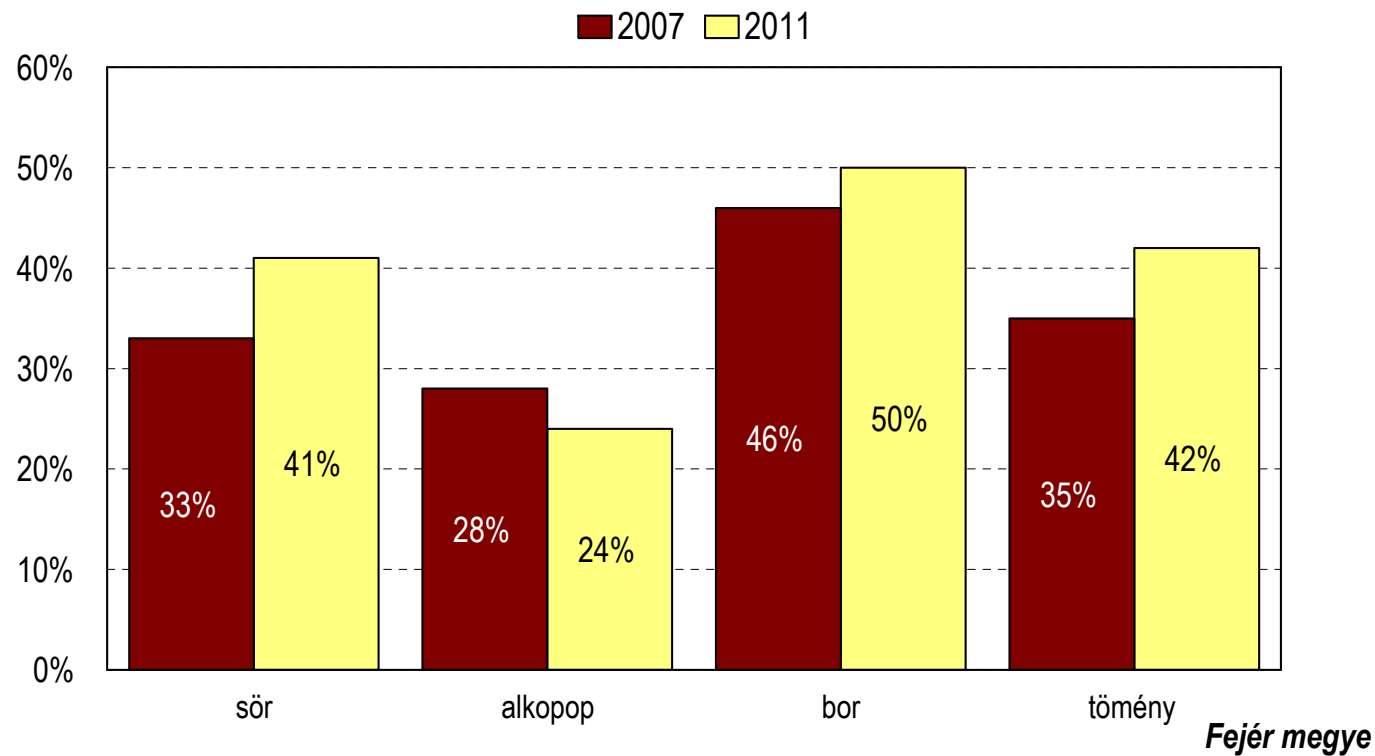
Dohányzás érintettsége a 8-10 évfolyamon Fejér megyében



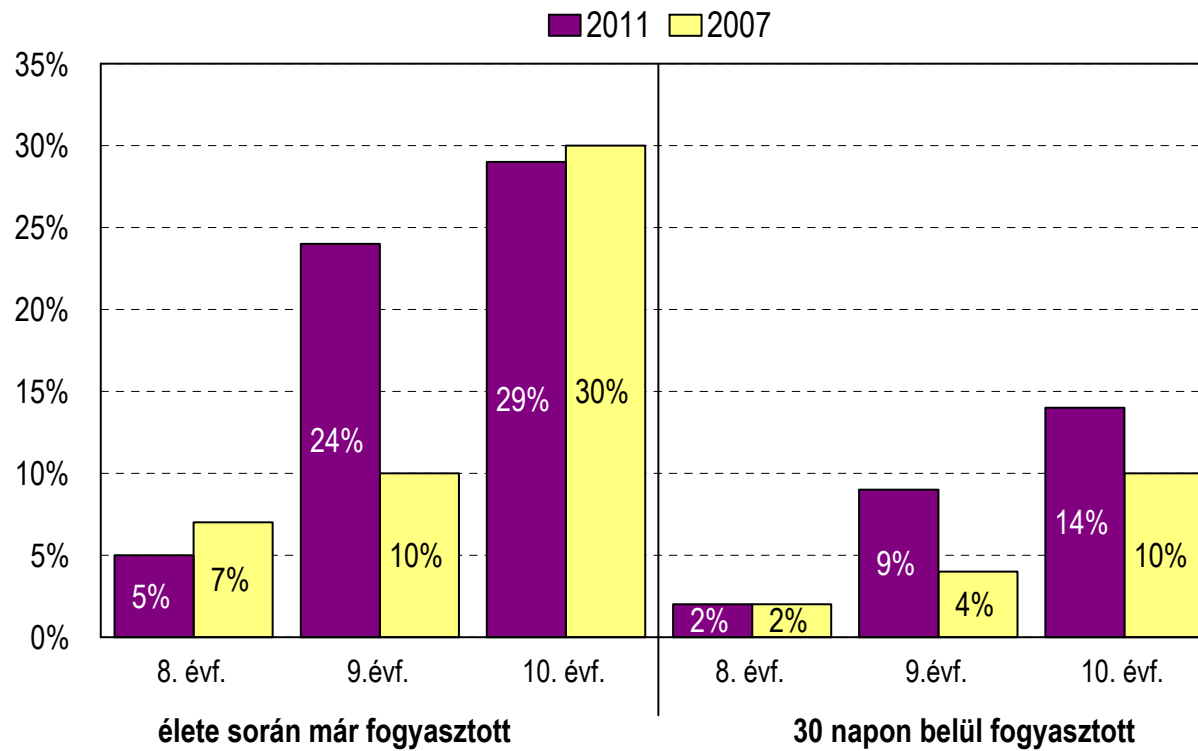
Az alkohol érintettsége a 8-10 évfolyamon Fejér megyében



A különböző alkoholok múlt havi érintettsége a 8-10. évfolyamon

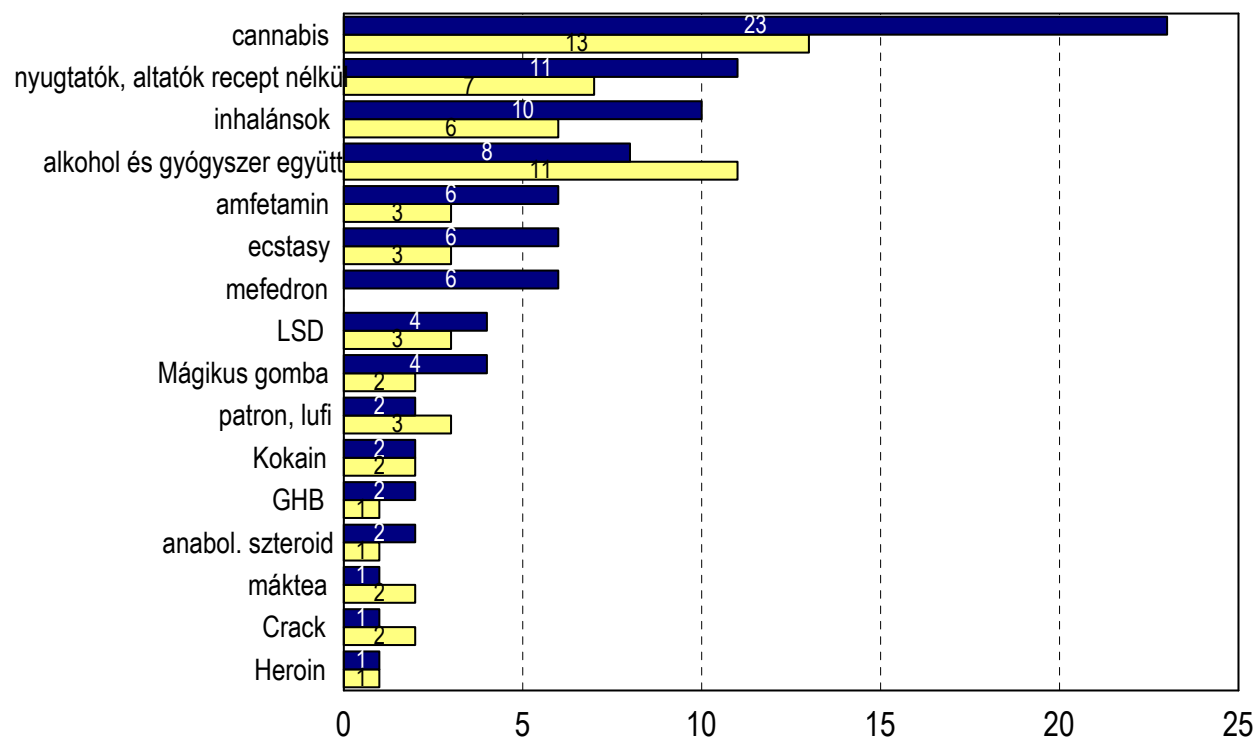


A cannabis érintettsége a 8-10 évfolyamon Fejér megyében

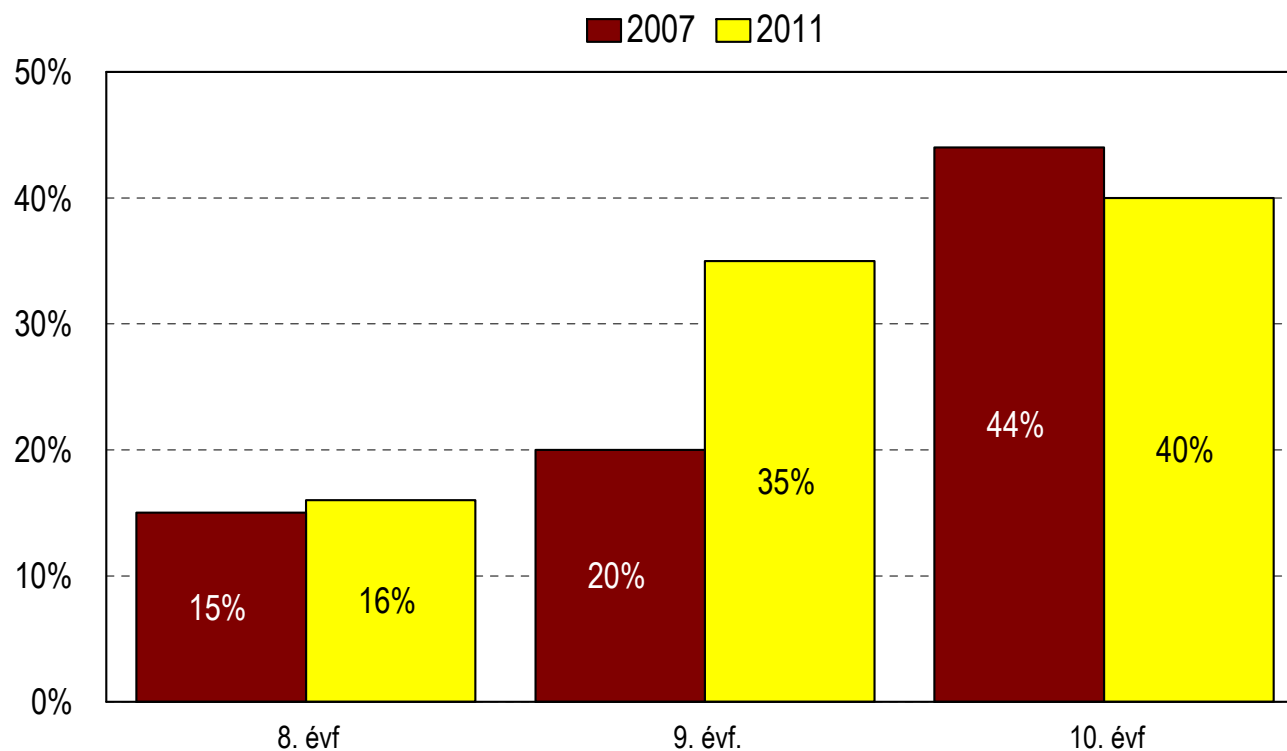


Kábítószer-fogyasztás érintettsége a 8-10 évfolyamon szerenként

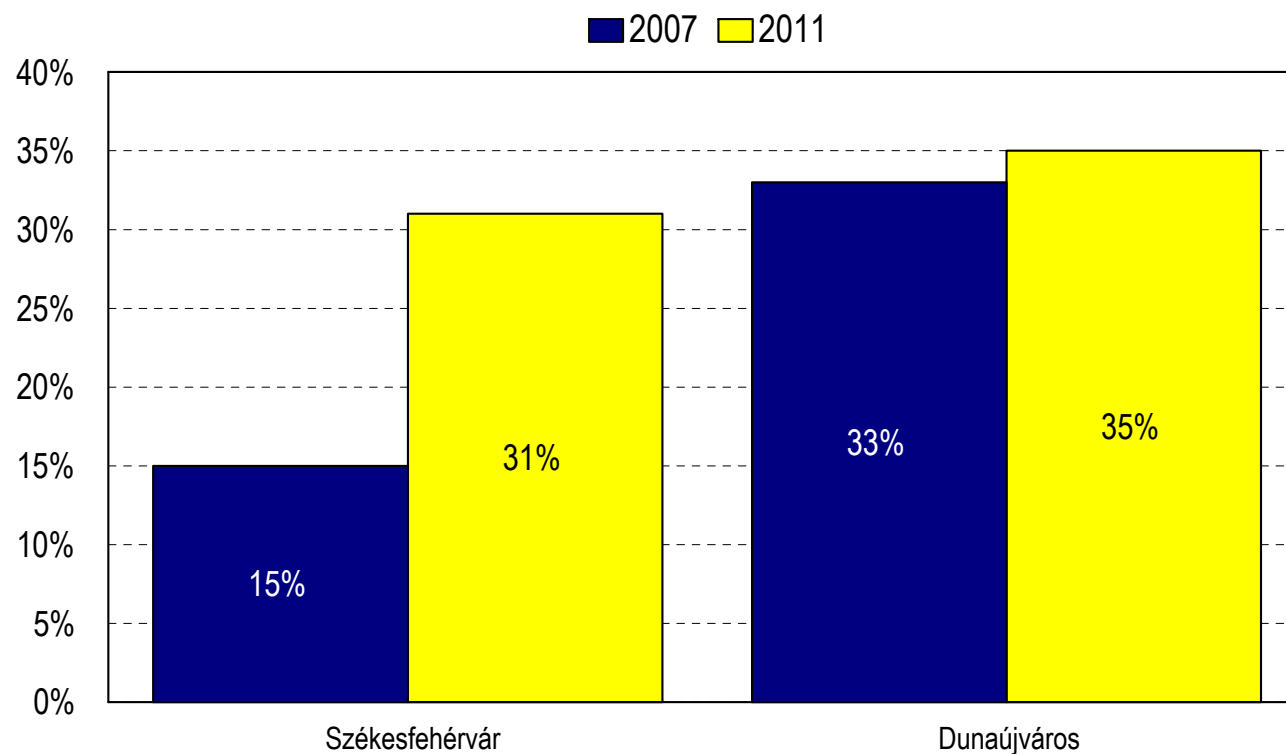
■ 2011 ■ 2007



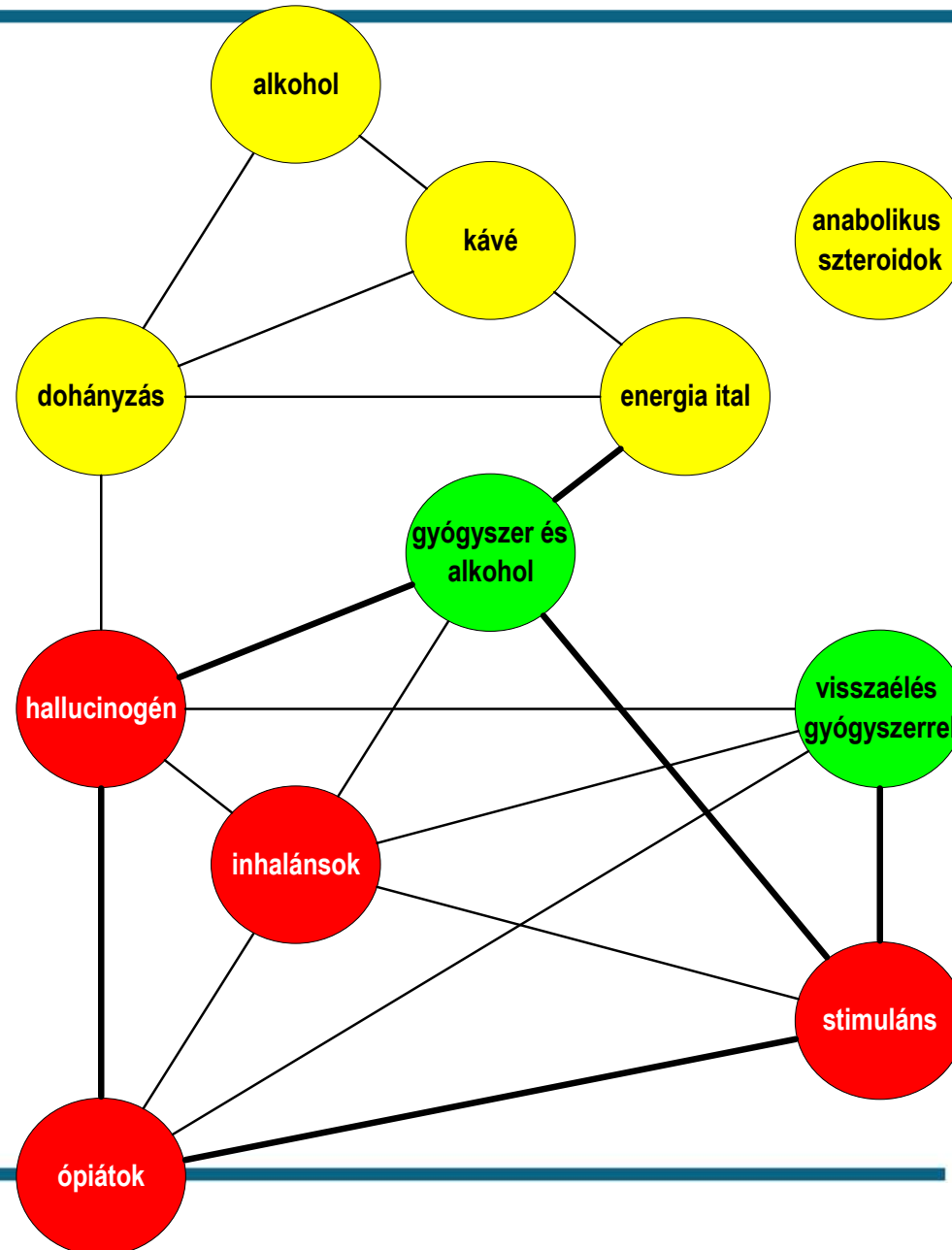
Kábítószer-fogyasztás érintettsége a 8-10. évfolyamon Fejér megyében



Kábítószer-fogyasztás érintettsége a 8-10. évfolyamon Fejér megyében



A drogfogyasztás korrelációs hálózata



Rövid összegzés

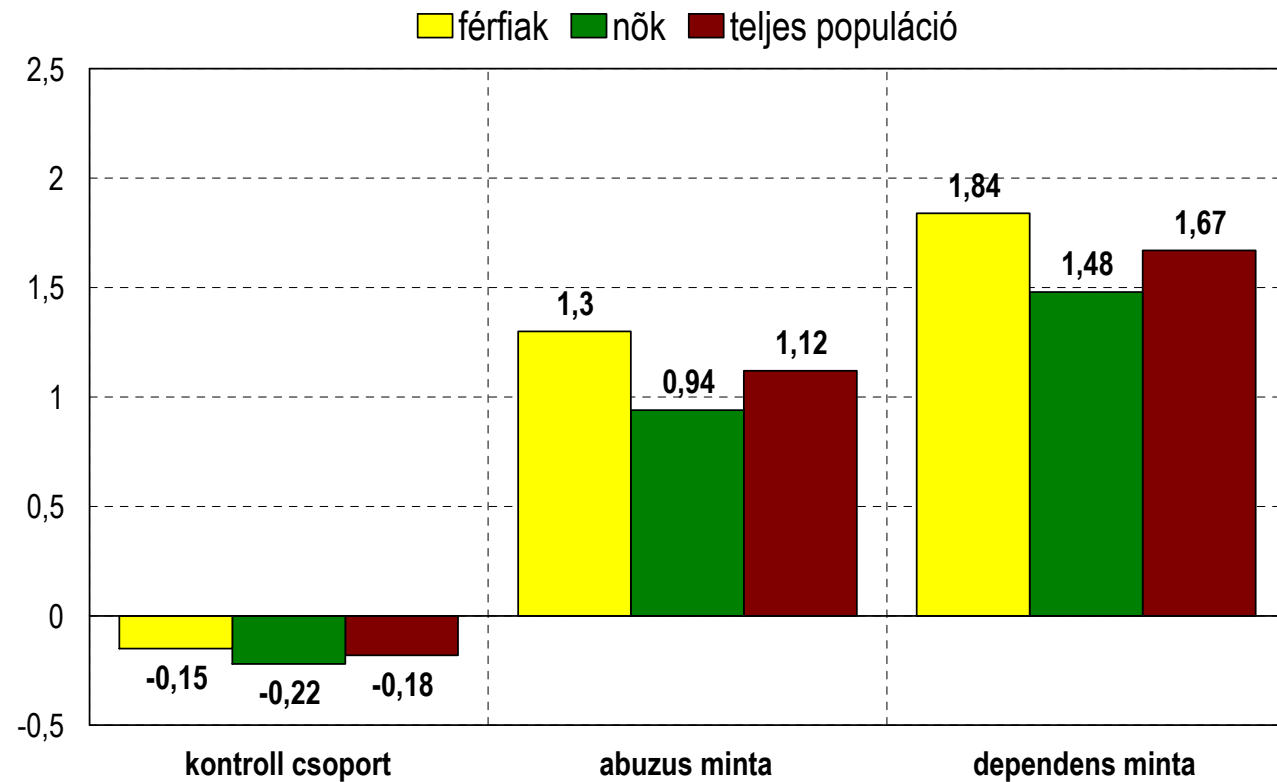
- A megyei és az országos érintettség nem tér el gyökeresen egymástól, de:
- Az érintettség 2007-ben 8. és 9. évfolyamon átlag alatti, 10. osztályban átlag feletti volt, 2011-ben 8. évfolyam átlagos, 9-10 évfolyam átlag feletti
- A megyeszékhely érintettsége jelentősen nőtt
- A 8 és 9 évfolyam között van a nagy ugrás az érintettségben
- Villámkarriert futottak be a dizájner drogok

Kirekesztettség indikátorokat felépítő kérdéscsoportok

Indikátor	Objektív dimenzió kérdéseinek száma	Szubjektív dimenzió kérdéseinek száma	Összesen
Individuális faktor	17	20	37
Szexuális kiszolgáltatottság	4	0	4
Alulképzettség	3	0	3
Munkahelyi, iskolai kudarcok	3	0	3
Egészségi állapot	5	4	9
Pozitív/negatív önkép	0	10	10
Normaszegő magatartás	2	6	8
Családi faktor	20	3	23
Háztartásszerkezet	11	0	11
Családi kapcsolatok	6	2	8
Anyagi helyzet, anyagi problémák	3	1	4
Helyi közösségi faktor	14	16	30
Erőszak/kriminalitás	6	1	7
Egészségügyi ellátáshoz való hozzáférhetőség	3	0	3
Baráti kapcsolatok	5	2	7
Kábítószer-probléma percepciója	0	13	13
Mindösszesen	51	39	90

Családi faktor indikátorai

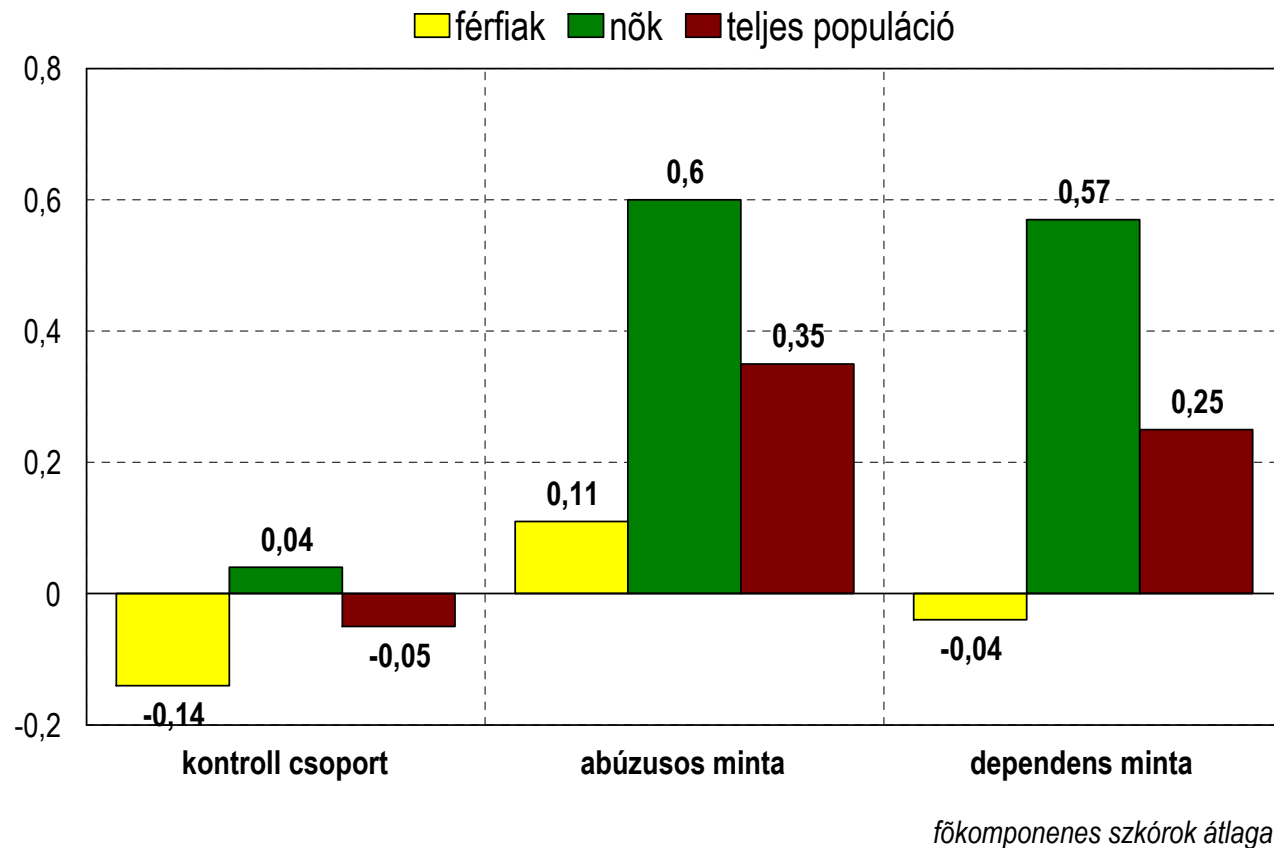
Anyagi problémák indikátora



főkomponenes szókórok átlaga

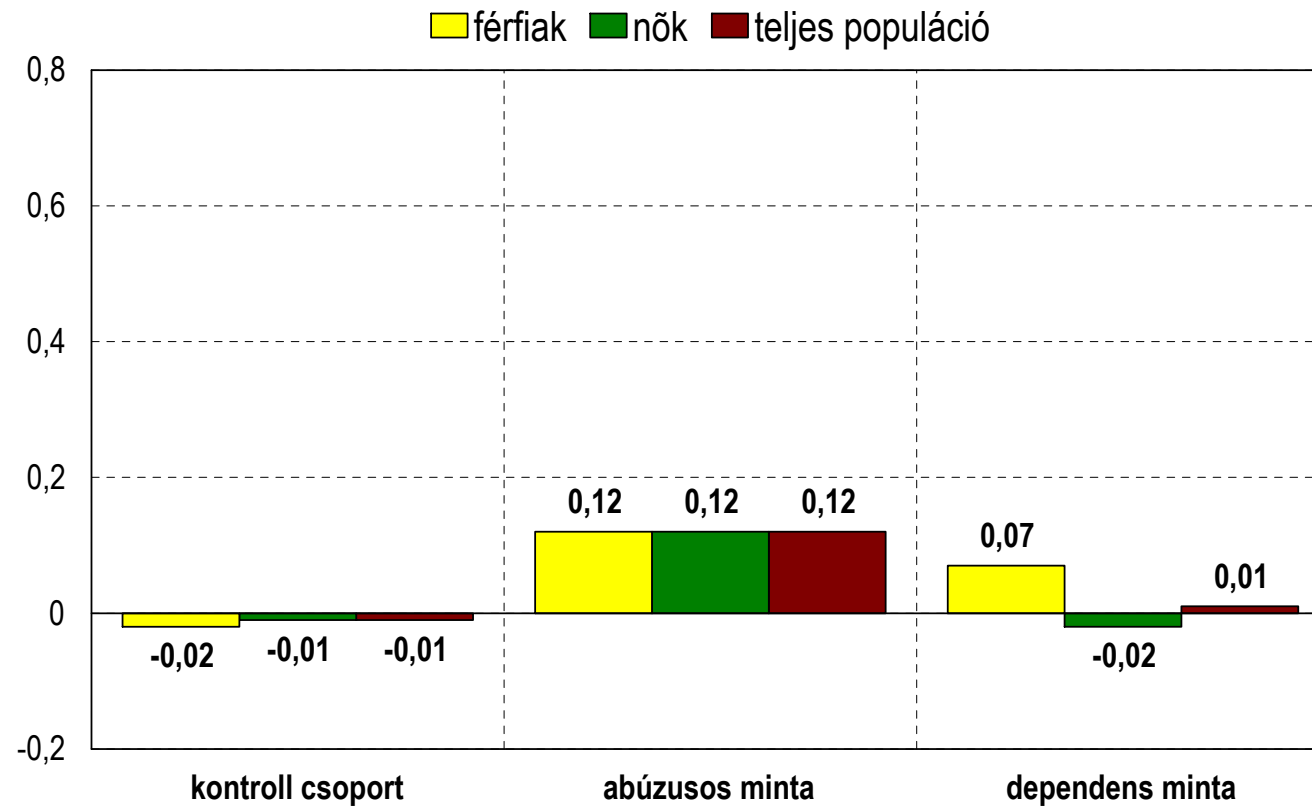
Családi faktor indikátorai

Családi összetartozás hiányának indikátora



Helyi közösség faktor indikátorai

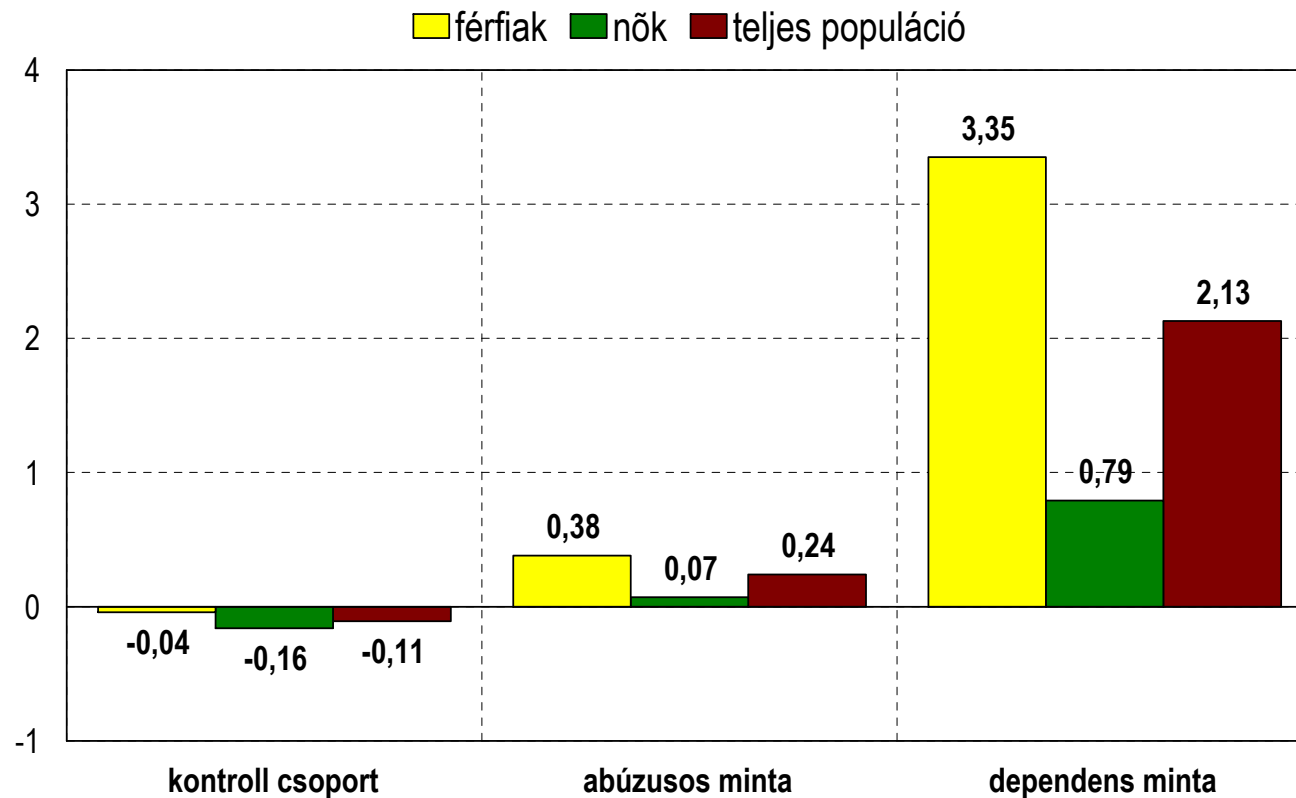
Egészségügyi szolgáltatások elérhetősége indikátora



főkomponenes szókórok átlaga

Helyi közösség faktor indikátorai

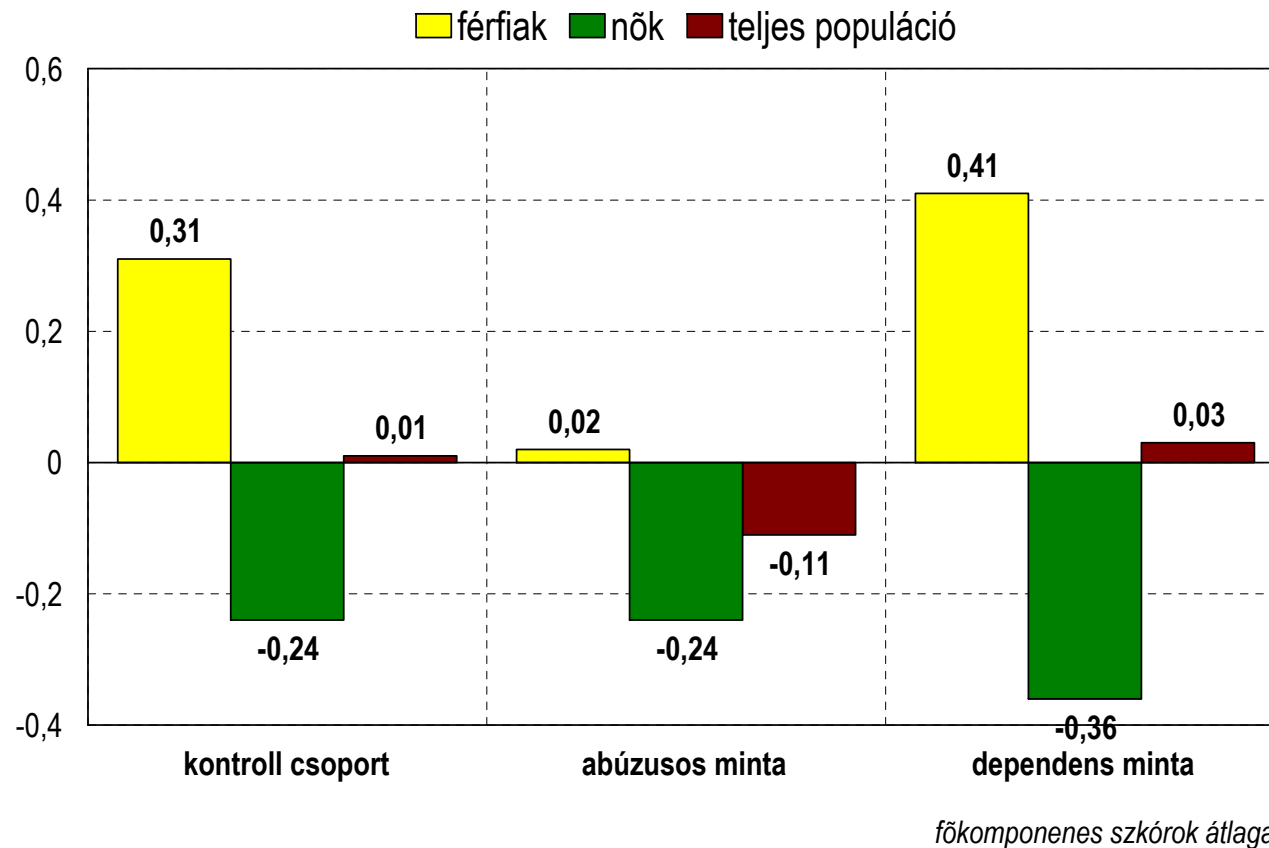
Erőszakosság indikátora



főkomponenes szókórok átlaga

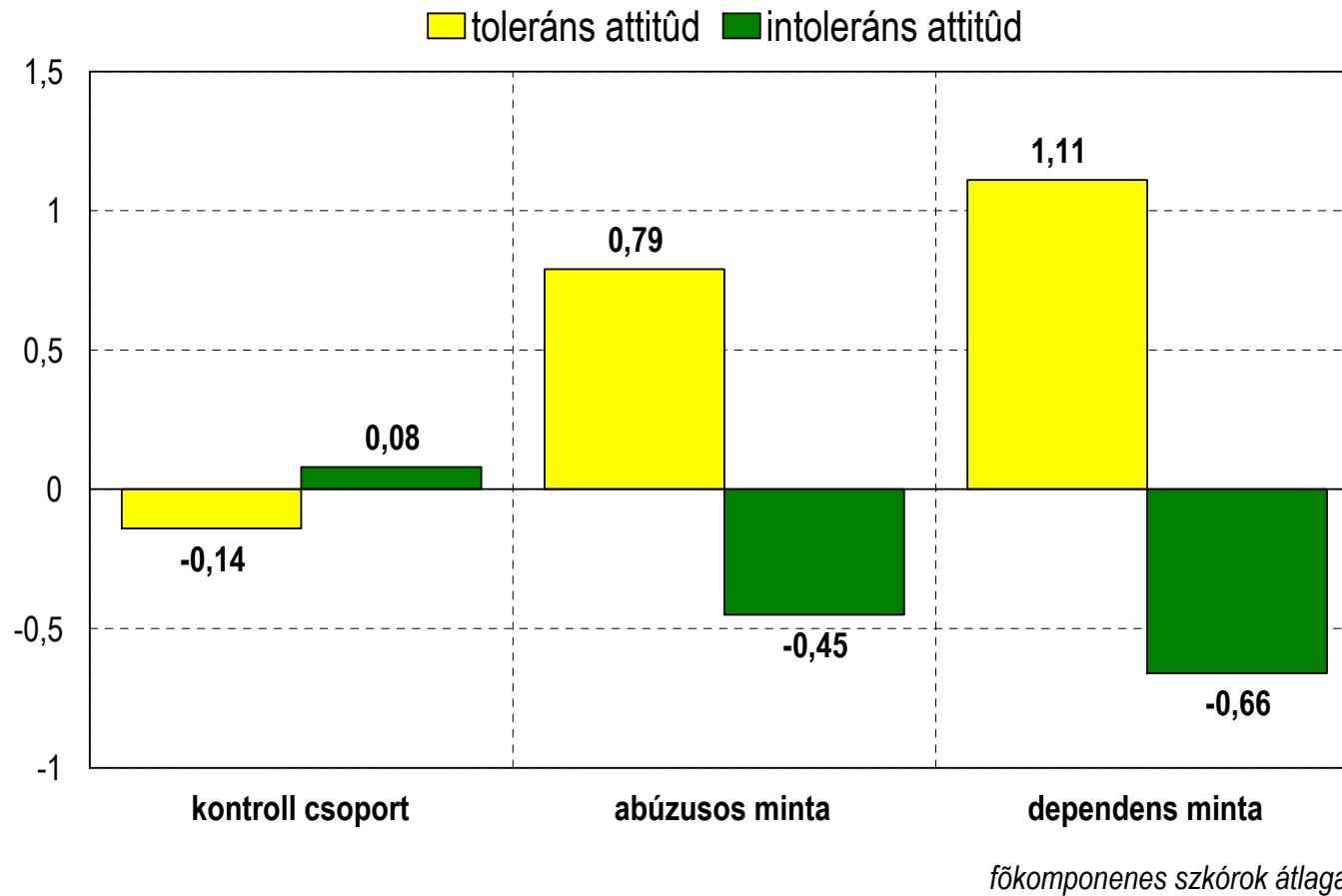
Helyi közösség faktor indikátorai

Baráti kapcsolatok hiányának indikátora



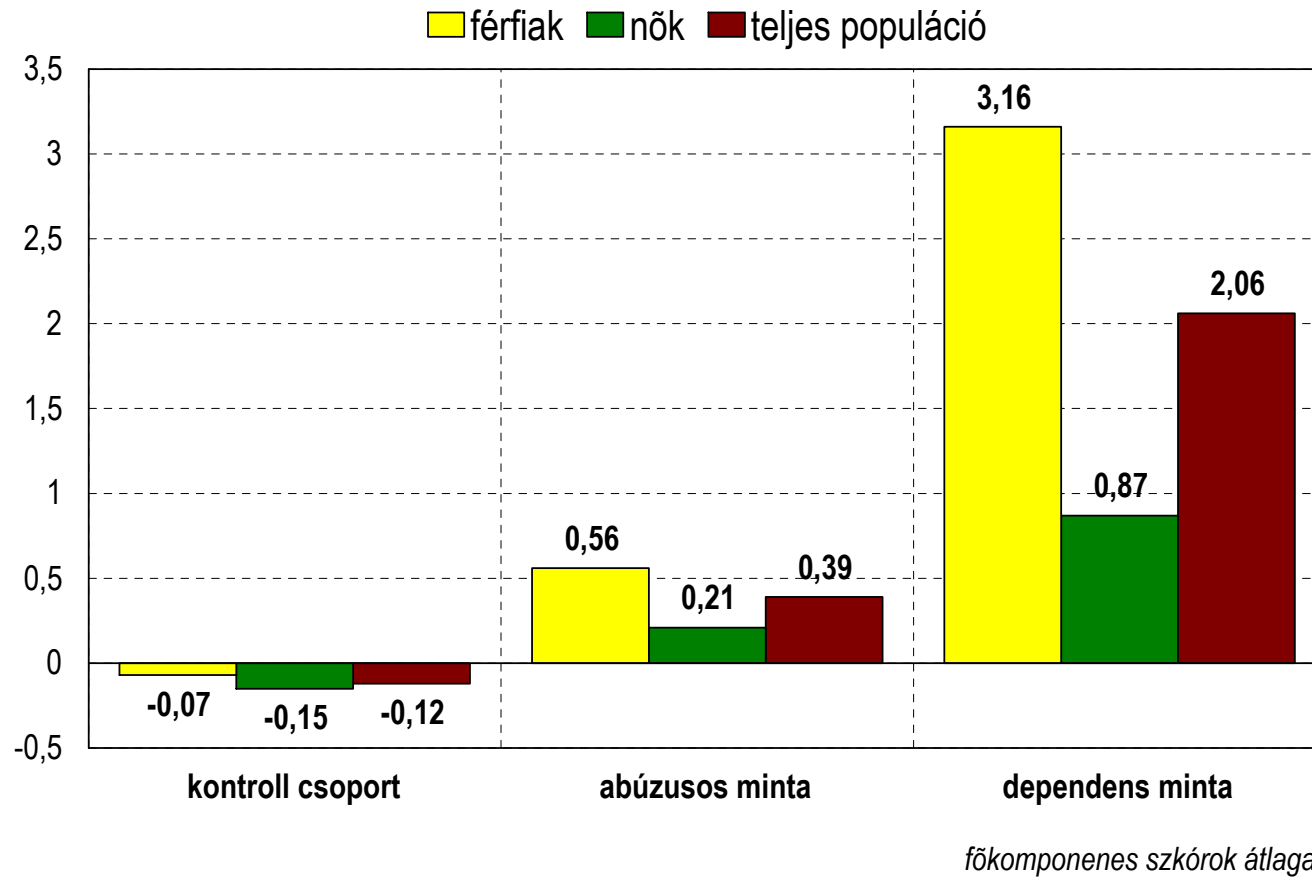
Helyi közösségi faktor indikátorai

Kábítószerprobléma-percepció indikátorai



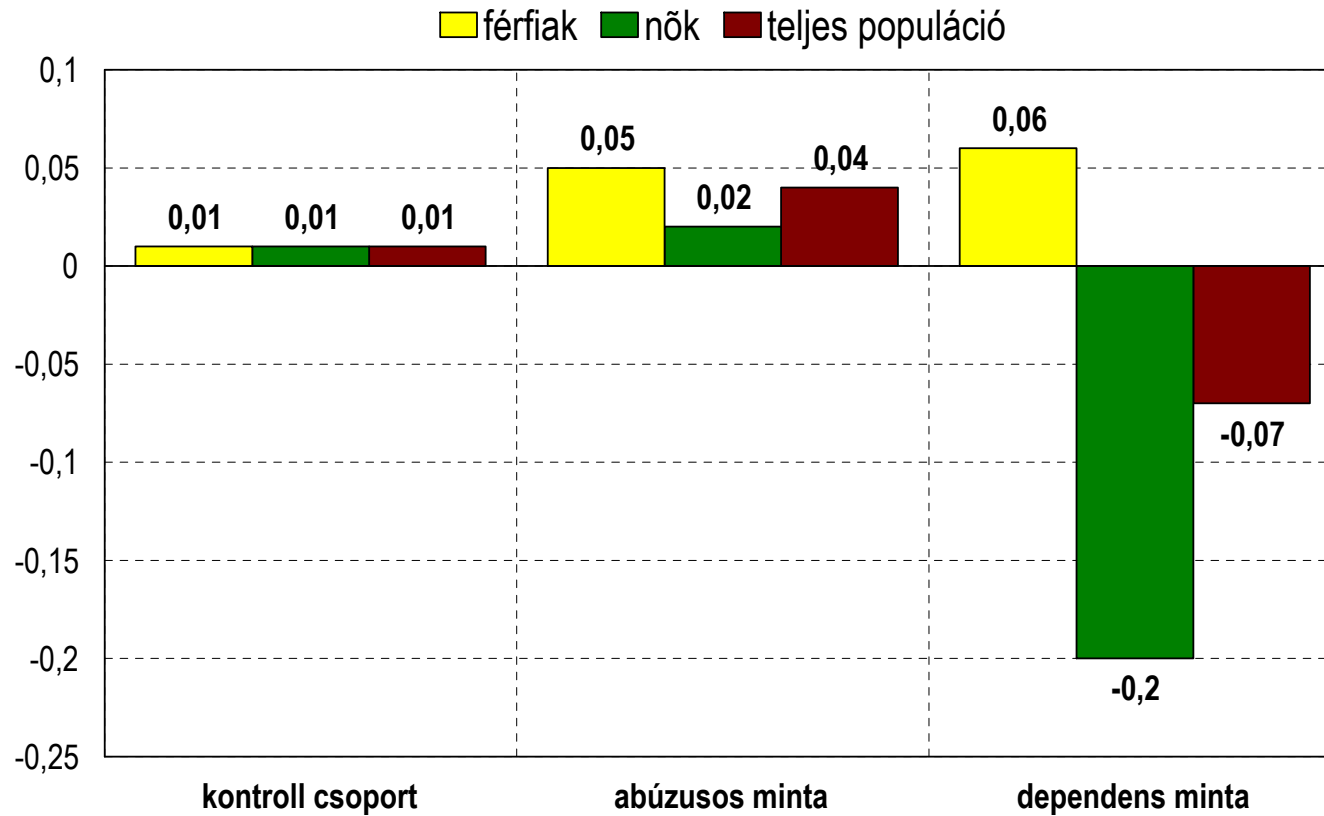
Individuális faktor indikátorai

Szexuális kiszolgáltatottság indikátora



Individuális faktor indikátorai

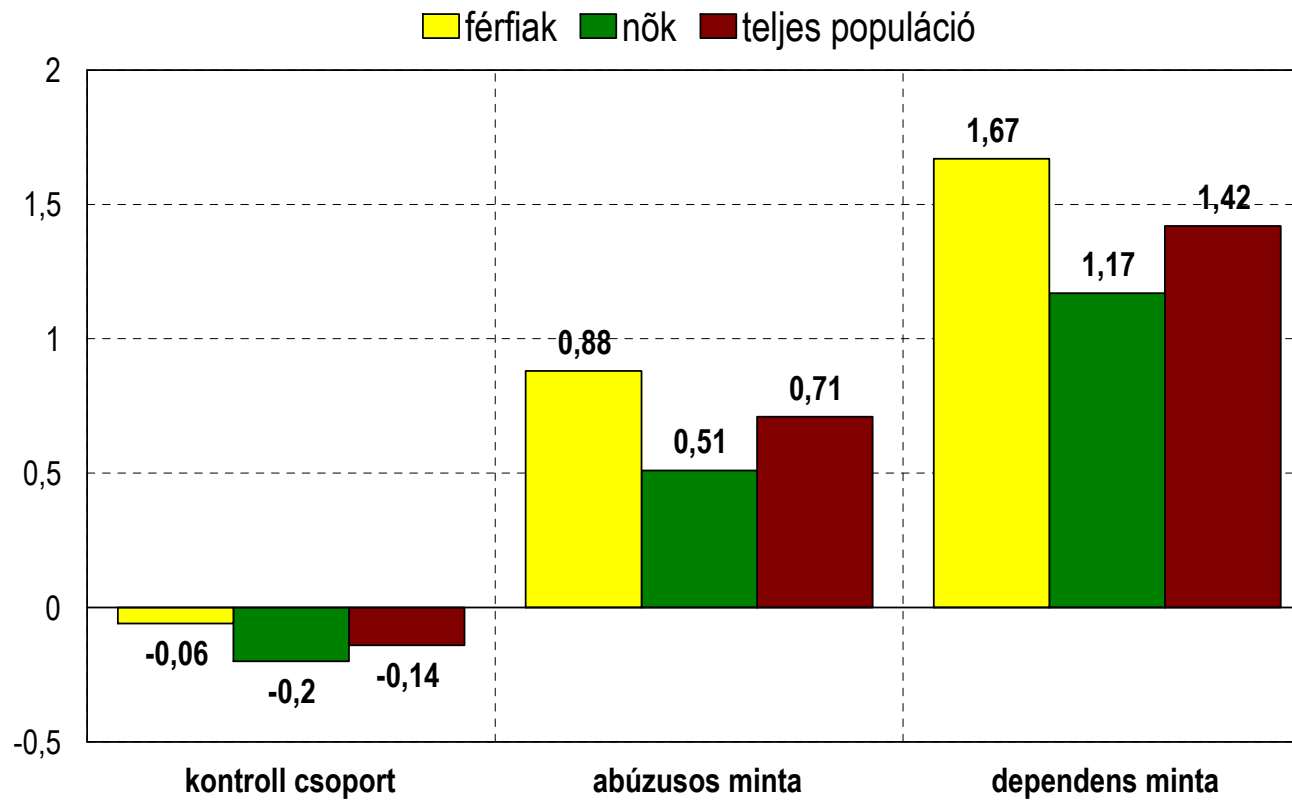
Relatív képzettségi indikátor



főkomponenesz szókórok átlaga

Individuális faktor indikátorai

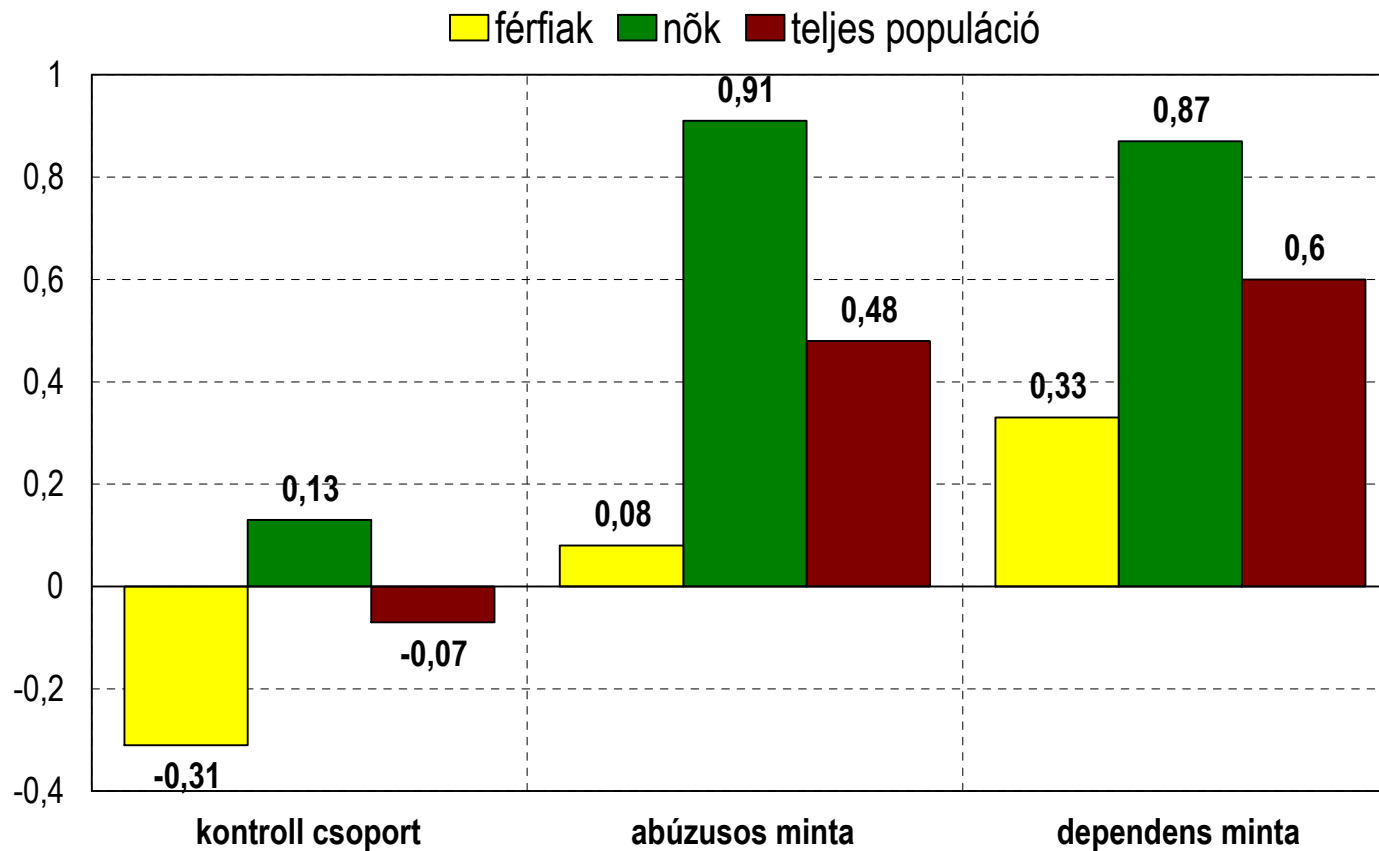
Munkahelyi/iskolai kudarcok indikátor



főkomponenes szókórok átlaga

Individuális faktor indikátorai

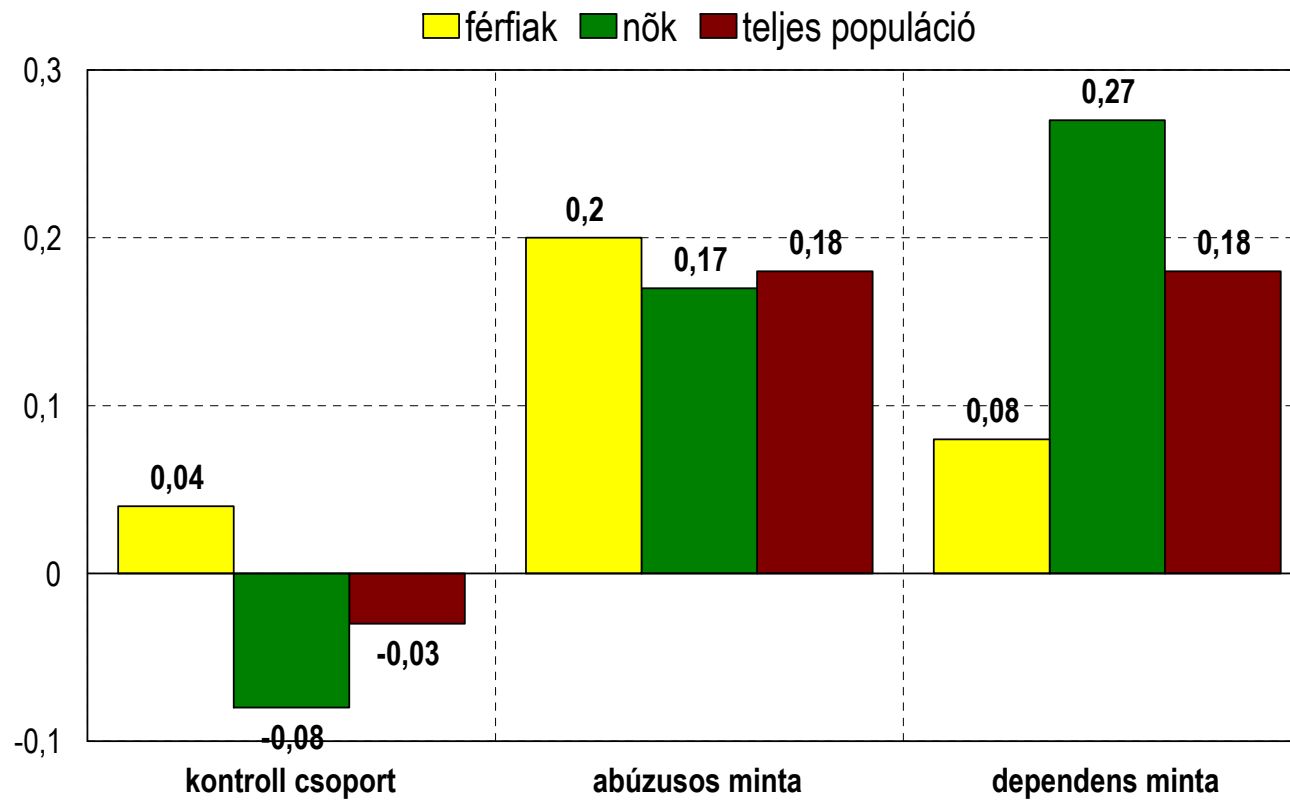
Egészségi problémák indikátor



főkomponenes szókórok átlaga

Individuális faktor indikátorai

Normaszegő magatartás indikátora



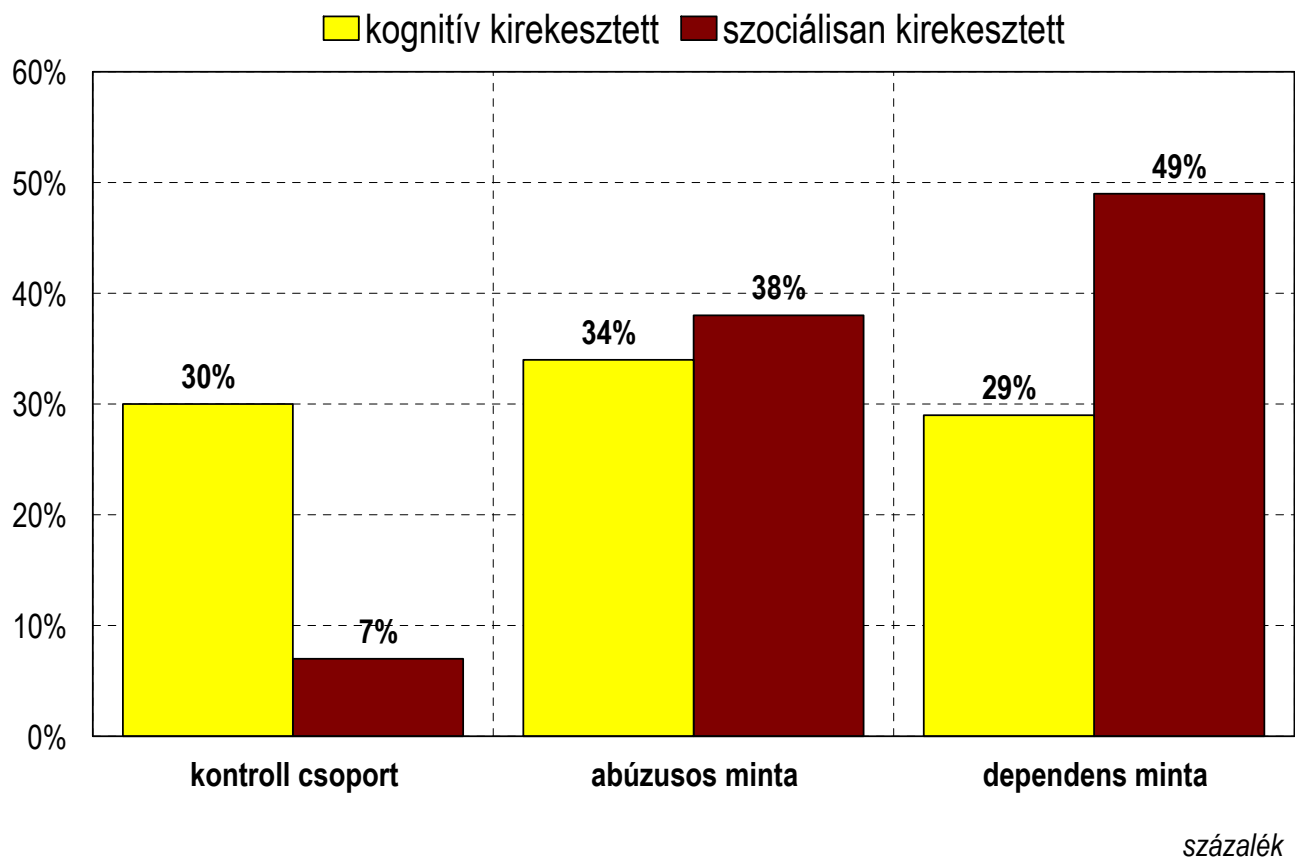
főkomponens szókórok átlaga

Kirekesztettség klaszterei

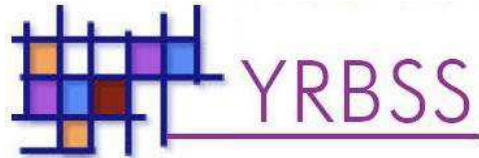
Indikátor	1. klaszter	2. klaszter	3. klaszter	
	Nem kirekesztett	Kognitív kirekesztett	Szociálisan kirekesztett	F teszt
Erőszakosság	-,16447	-,12594	,81784	465,5**
Szexuális kiszolgáltatottság	-,18429	-,15249	1,09343	635,4**
Képzettségi szint	,15107	-,15017	-,19197	48,7**
Normaszegő magatartás	-,04428	,00637	,43015	33,6**
Munkahelyi, iskolai kudarcok	-,29876	-,10232	1,60886	1047,5**
Egészségügyi szolg. hozzáférés	,01428	,00893	-,04338	0,5
Családi összetartozás hiánya	-,46371	,73713	,16333	887,5**
Baráti kapcsolatok hiánya	-,22714	,32787	-,25878	152,5**
Egészségi problémák	-,50420	,63967	,44181	939,1**
Anyagi problémák	-,21235	-,20069	1,95318	1203,7**
Pozitív önkép	-,34680	,55457	-,06373	454,9**
Negatív önkép	,34048	-,48478	-,13687	351,0**
Háztartásszerkezet	,09008	,08139	,21541	3,2*
Kontroll csoport	63 %	30 %	7 %	
Abúzusos szerhasználók	28 %	34 %	38 %	
Dependens szerhasználók	22 %	29 %	49 %	

Kirekesztettség becslése

Kirekesztett populáció becslése



YRBSS



A tanulói magatartás kockázat feltárása és elemzése segíti a fiatalokkal foglalkozó szakembereket abban, hogy kialakítsák a tanulók konstruktív életvezetését, ha kell időben beavatkozzak vagy prevenciós programot dolgozzanak ki.

Az egyik legkidolgozottabb ifjúsági magatartáskockázat elemző módszert az Egyesült Államok egyik kormányhivatala a National Center for Chronic Disease Prevention and Health Promotion (USA) fejlesztette ki YRBSS néven (Youth Risk Behavior Surveillance Survey).

YRBSS



Az amerikai módszer elsőként Székesfehérváron kerülne tesztelésre a 9-12. évfolyamon, 2012 őszén az alábbi hat kockázati dimenzióban:

1. azok a viselkedések, amelyek hozzájárulnak a véletlen sérülésekhez és az erőszakhoz,
2. dohányzás, alkohol és egyéb kábítószeresek használata,
3. szexuális magatartások, amelyek hozzájárulnak a nem kívánt terhességhez és a szexuális úton terjedő betegségekhez,
4. az egészségtelen táplálkozási magatartás,
5. a fizikai aktivitás,
6. az elhízás és az asztma.



Köszönöm a figyelmüket!

tdomokos@echosurvey.hu

30.217.0923