

**Foglalkoztatási-gazdasági együttműködések és szolgáltatások fejlesztése Fejér megyében című, TOP-5.1.1-15-FE1-2016-00001 azonosítószerű projekt keretében készült mőhelytanulmány**



**Mezőföldi tanulmányok 13.**

**2020. december 30.**

**A Mezőföld demográfiája**

**Dr. Obádovics Csilla**

## VEZETŐI ÖSSZEFOGLALÓ

A demográfiai folyamatok főbb tényezői a népességszám, a születések és a halálozások száma, a vándorlás és a korszerkezet alakulása.

Dél-Mezőföldet Fejér megye déli járásai, a Sárbogárdi és az Enyingi járás, valamint Tolna megye északi járásai, a Paksi és a Tamási járások alkotják.

Dél-Mezőföld 67 települése közül az ezredforduló után mindössze 4 település népességszáma nem csökkent.

Tamási járás népességének 20,2%-át veszítette el harminc év alatt. A járásban Értény település az egyetlen, ahol 1990-hez képest 2021-re nőtt a lélekszám. Van egy település a Tamási járásban, amely a népességének több mint felét elvesztette a három évtized alatt, Udvari. A közel 600 fős falu lakosainak száma mára a háromszáz főt sem éri el.

Paksi járáshoz 15 település tartozik. A járás össznépessége 10,4%-kal csökkent 30 év alatt, kedvezőbb a helyzete, mint a megye, vagy a Tamási járás esetében. Népesedésváltozásról egyik település esetében sem beszélhetünk. 2001-ről 2021-re egyetlen településen volt pozitív a népességváltozás, Györköny településen 10 fővel nőtt a népességszám, de 2015-ös népességszámhoz képest 2021-re ismét csökkent. A német kisebbség jelentős volt az utolsó népszámlálás idején. A legnagyobb népességvesztést, lakosságszámának egynegyedét Bikács szenvedte el,

Fejér megye népességszáma az elmúlt harminc évben stabilnak mondható, kisebb ingadozások mellett megtartotta népességét, lakosságszáma nem változott. Az Enyingi járás településeiről ez már nem mondható el. A járásban összességében 7,6%-kal csökkent a lakosságszám, de van két település, amelyek pozitív egyenleggel zártak. Kislángon 4,75%-kal, Lepsényben 1,15%-kal nőtt a népesség 1990-hez képest

A Sárbogárdi járás népessége 10,7%-kal csökkent 30 év alatt, a 12 településből 8-ban ennél nagyobb volt a népességvesztés. Két ezer fő alatti települése Alsószentiván és Sáregres, az előbbi népességének egyötödét veszítette el. A legnagyobb népességvesztés Igar településen volt, évente átlagosan 1,4%-os csökkenéssel, a második helyen Vajta végzett a negatív listán,

közel 1%-kos veszteséggel. Egyetlen településen nőtt a lakosságszám a Sárbogárdi járásban, Sárkeresztúron 1,13%-kal.

Alapvetően a települések népességcsökkenését a természetes fogyás okozza, azaz a halálozások száma meghaladja a születések számát. 3 járásban 1-1 település van, ahol ez a mutató nem negatív, az Enyingi járásban pedig egy sincs. Kisszékely, Mezőszilas és Gyöng települések természetes fogyása kiugróan nagy.

A belföldi vándorlás egyenlege a települések többségében szintén a népességcsökkenés irányába hatott. A Paksi és a Sárbogárdi járás egyharmadában találni pozitív migrációs egyenleget az elmúlt 10 évre nézve, míg az Enyingi járásban nincs ilyen település, a Tamási járásban pedig a településeknek kevesebb, mint egyhatoda bevándorló település. A legmagasabb pozitív vándorlási egyenleggel Mezőszilas és Gyöng dicsekedhet, az elmúlt harminc év mindhárom dekádjában többen költöztek mindkét településre, mint ahányan elmentek onnan. De ez a nagymértékű bevándorlás sem tudta ellensúlyozni a természetes fogyás okozta népességvesztést.

A települések korszerkezete az öregedés irányába mutat, Fejér megye összességében az országos értéknél kedvezőbb, de a vizsgált járások a megyei átlagnál rosszabbak. A két Tolna megyei járás korszerkezete kedvezőtlen, a Tamási járásban kiemelkedően magas az időskorúak aránya. A járáson belül is ki kell emelni Szakadárt és Kisszékelyt a 35% körüli arányérétkével.

## TÁBLÁZATOK JEGYZÉKE

1. táblázat Enyingi és Sárbogárdi járás települései
2. táblázat Paksi járás települései
3. táblázat Tamási járás települései
4. táblázat Lakónépeség száma és aránya a település jogállása szerint az egyes járásokban 2021.01.01
5. táblázat Születés, halálozás és természetes szaporodás Fejér megyében és Tolna megyében
6. táblázat Teljes termékenységi arányszám Fejér és Tolna megyében
7. táblázat A születéskor várható élettartam alakulása
8. táblázat Átlagéletkor alakulása
9. táblázat Korszerkezet alakulása Fejér megyében és Tolna megyében
10. táblázat Fiatalok és idősek aránya Dél-Mezőföldön
11. táblázat Fejér megye és Tolna megye korszerkezeti mutatói
12. táblázat Fejér megye és Tolna megye korszerkezeti mutatói
13. táblázat Születési és halálozás ráta alakulása különböző területi szinteken
14. táblázat Természetes szaporodás/fogyás különböző területi szinteken
15. táblázat Belföldi vándorlási egyenleg különböző területi szinteken (ezrelék)
16. táblázat A népesség dinamika alap típusai
17. táblázat Enyingi járás településeinek népességszám változása és népességdinamikai besorolása
18. táblázat Sárbogárdi járás településeinek népességszám változása és népességdinamikai besorolása
19. táblázat Paksi járás településeinek népességszám változása és népességdinamikai besorolása
20. táblázat Tamási járás településeinek népességszám változása és népességdinamikai besorolása
21. táblázat A települések megoszlása a népesség dinamika típusok szerint (%)

## ÁBRÁK JEGYZÉKE

1. ábra Magyarország népessége (ezer fő)
2. ábra Születés és halálozás alakulása Magyarországon (fő)
3. ábra Teljes termékenységi arányszám Magyarországon
4. ábra Születéskor várható élettartam Magyarországon (év)
5. ábra Átlagéletkor alakulása Magyarországon
6. ábra Korszerkezet alakulása Magyarországon (%)
7. ábra Korcsoportok aránya és alakulása a járásokban 1990-2020 között
8. ábra A fiatalok aránya 1990-2020 között
9. ábra Az idősek aránya 1990-2020 között
10. ábra Az idős és a gyermeknépeség eltartottsági rátájának alakulása Magyarországon (%)
11. ábra Gyermek népesség eltartottsági rátája Dél-Mezőföldön (%)
12. ábra Idős népesség eltartottsági rátája Dél-Mezőföldön (%)
13. ábra Öregedési index Dél-Mezőföldön (%)
14. ábra Természetes szaporodás ezrelék
15. ábra Vándorlás egyenleg ezrelék

## Tartalom

<b>VEZETŐI ÖSSZEFOGLALÓ</b> .....	2
<b>TÁBLÁZATOK JEGYZÉKE</b> .....	4
<b>ÁBRÁK JEGYZÉKE</b> .....	4
<b>Bevezetés</b> .....	6
<b>Dél-Mezőföld járásai és település szerkezete</b> .....	6
<b>Demográfiai folyamatok 1990-2020 között</b> .....	9
<b>Korszerkezet az országos, megyei, járási és település szinten</b> .....	14
<b>A népességszám alakulása Dél-Mezőföldön 1990-2020 között .... Hiba! A könyvjelző nem létezik.</b>	
<b>A népességszámot meghatározó tényezők</b> .....	21
<b>Népességdinamikai típusok kialakítása</b> .....	25
<b>Összefoglalás</b> .....	31
<b>Melléklet</b> .....	33

## Bevezetés

Egy térség komplex fejlesztési programjának elkészítése az adott térség helyzetének feltárásával kezdődik. Mezőföld hosszútávú, fenntartható fejlődését célzó komplex fejlesztési program tervezéséhez a múltbeli folyamatok, a jelenlegi állapot és a jövőben várható tendenciák ismerete szükséges. Ez a tanulmány Dél-Mezőföld demográfiai helyzetének feltárásával foglalkozik, valamint a különböző forgatókönyvek mentén bemutatja a jövőre vonatkozó népesség előre számításokat.

A demográfiai folyamatok főbb tényezői a népességszám, a születések és a halálozások száma, a vándorlás és a korszerkezet alakulása. Ahhoz, hogy egy település, járás, vagy egy adott térség demográfiai folyamatait megértsük és értelmezni tudjuk, el kell tudni helyezni egy tágabb területi egységben, amely viszonyítási alapot szolgáltat az elemzés tárgyát képező területhez. Így elemzéseink során az országos trendeket, a megyei folyamatokat és azon belül a járásokra vonatkozó demográfiai jellemzőket vesszük sorra.

## Dél-Mezőföld járásai és település szerkezete

A Mezőföld Magyarország egyik földrajzi középtája. Az MTA Földrajztudományi Kutató Intézetének földrajzi tájbeosztása szerint a Mezőföld 10 földrajzi kistérségre tagolható és közigazgatásilag négy megyére terjed ki. Jelen tanulmány a Dél-Fejér és Észak-Tolna belső periferiáin lévő települések demográfiai folyamataira fókuszál. Az alábbi járások tartoznak az elemzésünk körébe: Fejér megyéből az Enyingi és a Sárbogárdi, Tolna megyéből a Paksi és a Tamási járás.

Az Enyingi járás kilenc településből áll (*1. táblázat*). Egyetlen városa a járásszékhely, Enying. Két nagyközség található a járásban, Lajoskomárom és Lepsény. A járás lakosság száma 2021. január elsején 20112 fő, Enyingen él a járás össznépességének egyharmada. Legkisebb települése Mátyásdomb 776 fővel, nincs 500 fő alatti település a járásban. 500 és 1000 fő közötti három települése Mátyásdomb, Mezőkomárom és Szabadhidvég, öt település pedig 1000-3000 fő közötti.

Fejér megye másik járása a Sárbogárdi járás (*1. táblázat*). Össznépessége 26697 fő, 12 település alkotja. Egyetlen városa a járásszékhely, Sárbogárd, ezen kívül egy nagyközség található a járásban, Cece. Sárbogárd lakossága a járás összlakosságának 43,5%-a. Legkisebb települése Alsószentiván 591 fővel, de van még négy ezer fő alatti település. 6 települése, beleértve a nagyközséget is, 1000-3000 fő közötti lakosságszámmal rendelkezik.

## 1. táblázat

### Enyingi és Sárbogárdi járás települései

	Név	Jogállás	Lakónépesség 2021.01.01		Név	Jogállás	Lakó-népesség 2021.01.01
1	Dég	Község	2077	1	Alap	Község	1844
2	<b>Enying</b>	Város	6622	2	Alsószentiván	Község	591
3	Kisláng	Község	2536	3	Cece	Nagyközség	2630
4	Lajoskomárom	Nagyközség	2100	4	Hantos	Község	937
5	Lepsény	Nagyközség	2997	5	Igar	Község	824
6	Mátyásdomb	Község	776	6	Mezőszilas	Község	1980
7	Mezőkomárom	Község	875	7	Nagylók	Község	1044
8	Mezőszentgyörgy	Község	1279	8	<b>Sárbogárd</b>	Város	11600
9	Szabadhídvég	Község	850	9	Sáregres	Község	739
	Enyingi járás összesen		20112	10	Sárkeresztúr	Község	2442
				11	Sárszentágota	Község	1296
				12	Vajta	Község	770
					Sárbogárdi járás összesen		26697

Forrás: KSH

Tolna megye északi járásai közül az egyik a Paksi járás (2. táblázat). Össztlakossága közel azonos a Fejér megyei két vizsgált járás lakosságával. A négy vizsgált járás közül ez a legnépesebb. Két város van a járásban, az egyik a járásszékhely, Paks, a lakossága az összlakosság 39%-át teszi ki. A másik város Dunaföldvár, lakossága a járási lakosság szám 18%-a. Egyetlen nagyközsége Nagydorog mindössze 2467 fő a lakosok száma. Legkisebb települése Bikács, népessége a 400 főt sem éri el. 3 község található közel 1000 fős lakossággal, a többi kilenc település lakossága 1000-3000 fő közötti.

## 2. táblázat

### Paksi járás települései

	Név	Jogállás	Lakónépesség 2021.01.01		Név	Jogállás	Lakónépesség 2021.01.01
1	Bikács	Község	396	9	Nagydorog	Nagyközség	2467
2	Bölcske	Község	2661	10	Németkér	Község	1699
3	Dunaföldvár	Város	8380	11	<b>Paks</b>	Város	18224
4	Dunaszentgyörgy	Község	2435	12	Pálfa	Község	1450
5	Gerjen	Község	1159	13	Pusztahencse	Község	925
6	Györköny	Község	935	14	Sárszentlőrinc	Község	973
7	Kajdacs	Község	1128	15	Tengelic	Község	2137
8	Madocsa	Község	1876		Járási összesen		46845

Forrás: KSH

A legtöbb település, szám szerint 32, a Tamási járásban található (3. táblázat). Népességszáma ugyanakkor messze elmarad a Paksi járásétól. Három város és két nagyközség található a járásban. Legnagyobb városa a járásszékhely, de a járás össznépességének alig több mint egyötödét teszi ki. Második legnagyobb települése és városa Simontornya, a járás lakosságának a 10,5 %-a él itt. A harmadik város Gyönk, népessége a 2000 főt sem éri el. Aprófalvas térség, a települések közel fele (15 db) 500 fő alatti lélekszámú. További hat települése 500-1000 fő közötti, a többi 9 település 1000-3000 fős, köztük a két nagyközség is.

### 3. táblázat

#### Tamási járás települései

	Név	Jogállás	Lakónépesség 2021.01.01		Név	Jogállás	Lakónépesség 2021.01.01
1	Belecska	Község	350	17	Nagykónyi	Község	991
2	Diósberény	Község	268	18	Nagyszékely	Község	384
3	Dúzs	Község	231	19	Nagyszokoly	Község	876
4	Értény	Község	746	20	Ozora	Község	1586
5	Felsőnyék	Község	985	21	Pári <sup>1</sup>	Község	597
6	Fürged	Község	659	22	Pincehely	Nagyközség	2088
7	Gyönk	Város	1835	23	Regöly	Község	1056
8	Högyész	Nagyközség	2736	24	Simontornya	Város	3738
9	Iregszemcse	Község	2488	25	Szakadát	Község	203
10	Kalaznó	Község	117	26	Szakály	Község	1255
11	Keszőhidegkút	Község	173	27	Szárazd	Község	248
12	Kisszékely	Község	274	28	<b>Tamási</b>	Város	7804
13	Koppányszántó	Község	270	29	Tolnanémedi	Község	1012
14	Magyarkeszi	Község	1049	30	Udvari	Község	278
15	Miszla	Község	247	31	Újireg	Község	251
16	Mucsi	Község	409	32	Varsád	Község	310
					Járás összesen		35514

Forrás: KSH

A négy járásban együtt 129 ezer lakos él, 45%-a városban. A Paksi járásban ennél lényegesen magasabb, 56,8%, míg az Enyingi járásban mindössze 32,9% él városban. A kisközségben élők aránya a Tamási járásban a legmagasabb, a népesség közel fele falusi lakos (4. táblázat).

<sup>1</sup> Pár települést az esetek többségében Tamásival összevontan kezeljük, mivel a vizsgált időszak feléig nem volt önálló település, így nem állnak rendelkezésre az adatok.



4. táblázat

**Lakónépesség száma és aránya a település jogállása szerint az egyes járásokban  
2021.01.01**

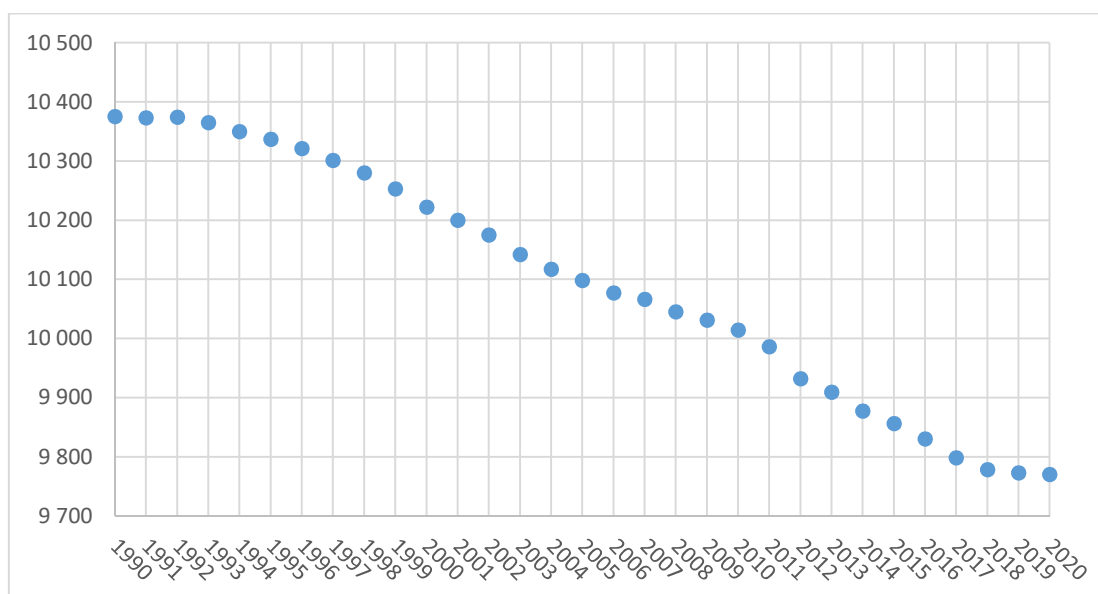
Járás	Város (fő)	Nagyközség (fő)	Község (fő)	Járás együtt (fő)	Város (%)	Nagyközség (%)	Község (%)
Enyingi	6622	5097	8393	20112	32,9	25,3	41,7
Sárbogárdi	11600	2630	12467	26697	43,5	9,9	46,7
Paksi	26604	2467	17774	46845	56,8	5,3	37,9
Tamási	13377	4824	17313	35514	37,7	13,6	48,7
Együtt	58203	15018	55947	129168	45,1	11,6	43,3

*Forrás:* KSH adatok alapján saját számítás

## Demográfiai folyamatok 1990-2020 között

Magyarország népessége, csakúgy, mint Európa sok más országában a népességszám, évtizedek óta folyamatosan csökken (*1. ábra*). Ezt a csökkenést a halálozási többlet okozza a születések számával szemben. Az ebből eredő hiányt a külföldi állampolgárok bevándorlásából és a magyar állampolgárok be- illetve visszavándorlásából keletkező pozitív migrációs egyenleg sem tudja ellensúlyozni. 2001 és 2021 között több mint 350 ezres többletnépességet eredményezett a külföldi állampolgárok bevándorlása szemben a természetes fogyás okozta 757 ezres veszteséggel. A magyar állampolgárok elvándorlása pedig további népességvesztést okozott.

**1.ábra Magyarország népessége (ezer fő)**



*Forrás:* KSH adatok alapján saját szerkesztés

A csökkenés jelentősen mérséklődött ugyan 2018 után, de a következő évek számai fogják megmutatni, hogy ez a tendencia tartós lesz, vagy csak átmenetileg alakult így a népességszám trendje. A 2. ábra már jelzi, hogy a népesség csökkenés mérséklésében a bevándorlásnak lehet igazán szerepe. A természetes szaporodás a vizsgált időszakban mindvégig negatív, de volt egy pozitívabb évtized, amikor a természetes fogyás hullámzásokkal, de mérséklődött (1999-2008). 2010 után szintén adódtak kisebb változások, de alapvetően a mutató stagnálása volt jellemző.

**2.ábra Születés és halálozás alakulása Magyarországon (fő)**



*Forrás:* KSH adatok alapján saját szerkesztés

Fejér megyében a természetes fogyásból eredő hiány mérsékeltebb, mint Tolna megyében (5. táblázat). Fejér megyében majd kétszer annyian születtek 2001-2010 között, mint Tolna megyében, a természetes fogyás mégis azonos, 11 ezer fővel. A második évtizedben Fejére megyében nőtt a halálozások száma szemben Tolna megyével, ahol csökkenés volt tapasztalható.

**5. táblázat**

**Születés, halálozás és természetes szaporodás Fejér megyében és Tolna megyében**

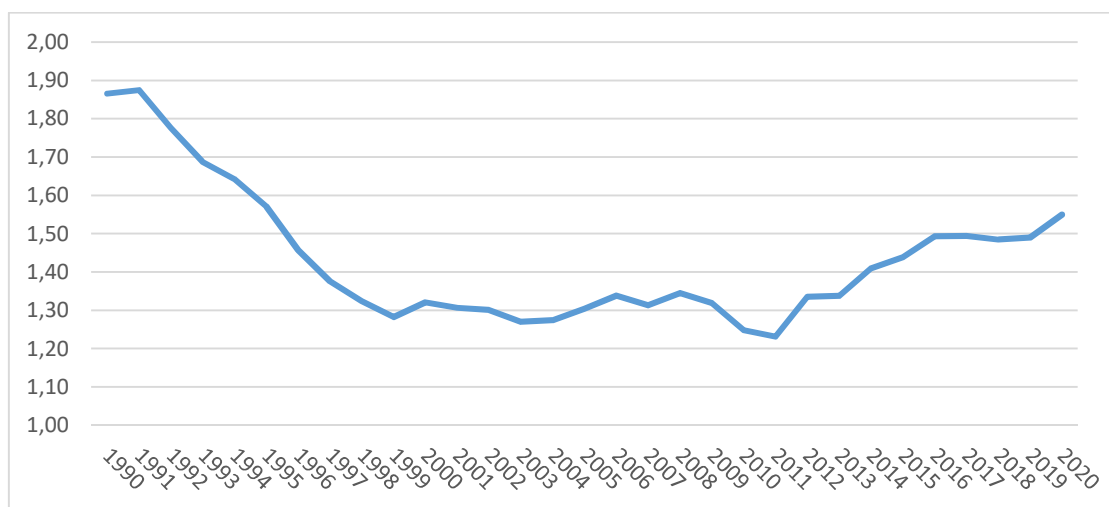
Megye	Évtized	Születés	Halálozás	Természetes szaporodás
Fejér	2001-2010	40111	51543	-11432
	2011-2020	37599	54313	-16714
Tolna	2001-2010	21082	32638	-11556
	2011-2020	19163	31643	-12480

*Forrás:* KSH adatok alapján saját szerkesztés

Az népesség alakulására jellemző másik mutató a teljes termékenységi arányszám. „A **teljes termékenységi arányszám** azt fejezi ki, hogy egy nő élete folyamán hány gyermeknek adna

életet, ha az adott év kor-szerinti termékenységi viszonyai tartósan (a reprodukciós időszak teljes terjedelmére) megmaradnának.” (KSH). A legkisebb termékenységi arányszám a 2,1-es érték, ami mellett képes a szülőképes korú felnőtt népesség reprodukálni önmagát. Magyarországon a termékenységi arányszám az elmúlt harminc évet tekintve 1991-ben volt a legmagasabb 1,88-as értékkel. 2011-ben érte el a mélypontját (1,23), azóta emelkedik (3. ábra). 2020-ban 1,49 volt a KSH adatai szerint, de a 2,1-es érték elérésére nem sok esély van a következő ötven évben.

**3.ábra Teljes termékenységi arányszám Magyarországon**



*Forrás:* KSH adatok alapján saját szerkesztés

A teljes termékenységi arányszám 2011 és 2020 között országosan 0,25 értékkel növekedett, ennél mindkét megyében, ahol a vizsgált térségek találhatóak, a növekedés nagyobb volt: Fejér megyében 0,32 Tolna megyében pedig 0,43 (6. táblázat). Ez kedvező tendenciát tükröz megyei szinten, de különösen Tolna megyében nem tudta megakadályozni a népesség csökkenését.

**6.táblázat**  
**Teljes termékenységi arányszám Fejér és Tolna megyében**

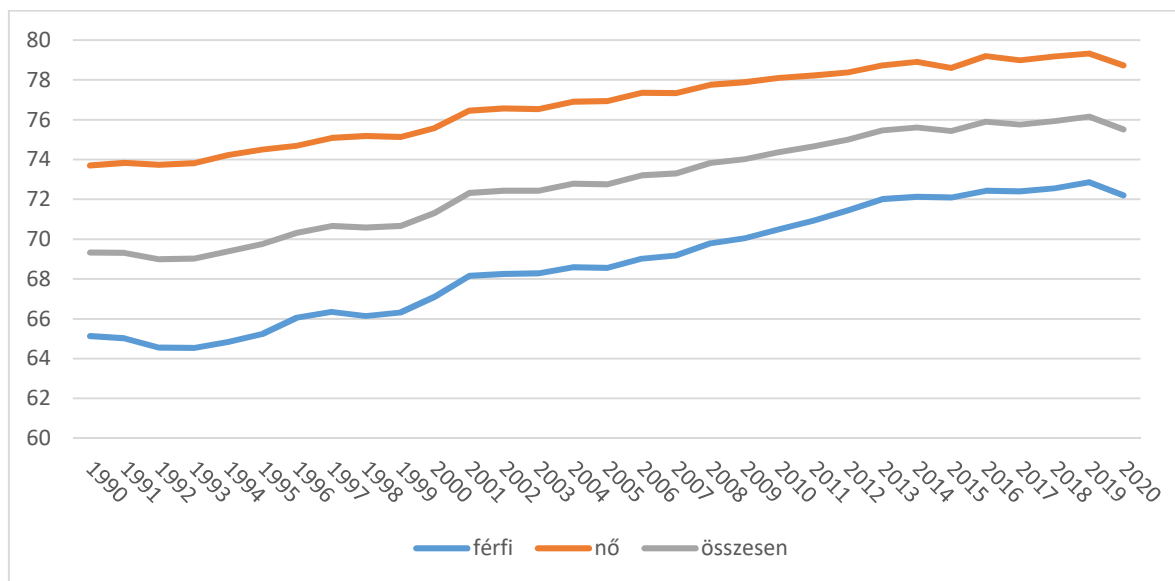
Terület	2011	2012	2019	2020
Fejér	1,28	1,30	1,47	1,60
Tolna	1,27	1,37	1,52	1,70
<b>Ország</b>	<b>1,31</b>	<b>1,34</b>	<b>1,49</b>	<b>1,56</b>

*Forrás:* KSH

A következő lényeges demográfiai mutató a születéskor várható élettartam, amely meghatározója a népességváltozás alakulásának. A nők születéskor várható élettartama 1990-ben 8,6 évvel haladta meg a férfiakét. A különbség 6,5 évre mérséklődött 2020-ra. A különbség

mérséklődése annak volt köszönhető, hogy a nők várható élettartama csak 2,28 évvel emelkedett 2001 és 2020 között, míg a férfiaké több mint kétszeres értékkel nőtt (4,6 év) ez időszak alatt. Az adatok azt is mutatják, hogy a várható élettartam növekedése sokkal gyorsabb volt 2001 és 2012 között, mint 2012 és 2020 között. Az első időszakban történt meg a növekedés 83,5%-a a férfiaknál és 84,2% a nők esetében. Mindkét nemnél a 2012 és 2020 közötti időszak kevesebb mint 20%-át produkálta a várható élettartam 2001 óta bekövetkezett növekedésnek (4. ábra).

**4. ábra Születéskor várható élettartam Magyarországon (év)**



*Forrás:* KSH adatok alapján saját szerkesztés

A vizsgált megyékben a különbség a születéskor várható élettartamban 2001-ben a nők és a férfiak között Fejér megyében 7,87 év volt a nők javára (7. táblázat). A különbség 2020-ra 6,29 évre mérséklődött. Ugyanezek az adatok Tolna megyében 8,61 év és 6,38 év volt. A nők esetében az élettartam növekedése 2001 és 2020- között Fejér megyében 2,3 év volt, s a növekedésnek 84,8%-a megtörtént 2001 és 2021 közötti időszakban. A férfiaknál 3,88 év volt a növekedés ebben a megyében. A növekedés 76,5%-a az első időszakban történt. Tolna megyében kicsit más volt a helyzet. a nőknél növekedett a születéskor várható élettartam 2001 és 2020 között 2,14 évvel, de a teljes növekedés 2001 és 2012 között megvalósult. Utána a vizsgált érték minimálisan, de csökkent. A férfiaknál a várható élettartam Tolna megyében 4,41 évvel nőtt 2001 és 2021 között, de mint más esetekben is láthattuk, a növekedés 89,9%-át az első időszak produkálta.

7.táblázat

## A születéskor várható élettartam alakulása

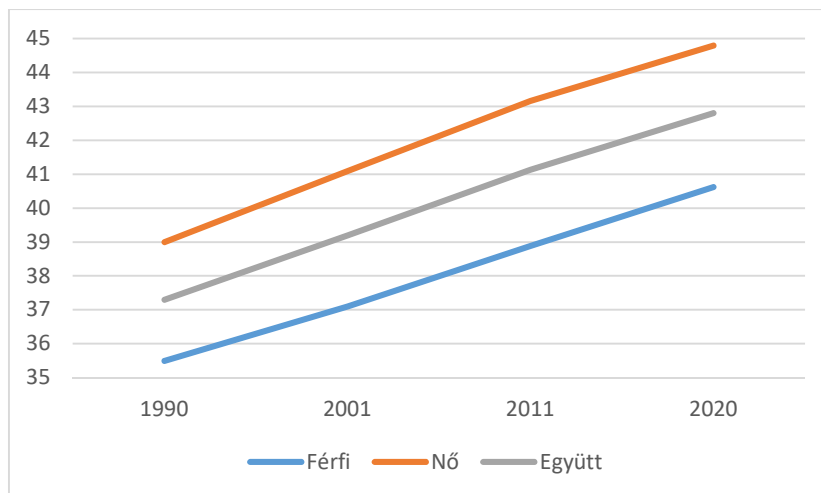
Terület	férfi			nő		
	2001	2012	2020	2001	2012	2020
Fejér	68,54	71,47	72,42	76,41	78,36	78,71
Tolna	67,96	71,88	72,37	76,57	78,85	78,71
<b>Ország</b>	<b>68,15</b>	<b>71,45</b>	<b>72,21</b>	<b>76,46</b>	<b>78,38</b>	<b>78,74</b>

Forrás: KSH

A népesség fogyása felerősítette a demográfiai öregedés folyamatát (Obádovics 2018). Az átlag életkor, mind a férfiaknál, mind a nőknél jelentősen emelkedett országosan 1990 óta (5. ábra). A férfiak kedvezőtlenebb helyzete viszont maradt és a különbség a két nem között nőtt.

1990-ben a férfiak átlagéletkora 35,5, a nőké 39 volt. A férfiak átlagéletkora 5 évvel, a nőké 5,8 évvel nőtt 30 év alatt.

## 5. ábra Átlagéletkor alakulása Magyarországon



Forrás: KSH adatok alapján saját szerkesztés

A vizsgált két megyénél azt látjuk, hogy a Tolna megyei nők már 2001-ben is magasabb átlagéletkora rendelkeztek, mint a Fejér megyeiek, s ezt az előnyüket 2020-ban is megtartották. Ugyanez a különbség jellemző a férfiakra is. Fejér megyében az átlagéletkor az országos értékkel közel azonos, míg Tolna megyébe gyorsabb öregedés tapasztalható, a férfiak átlagéletkora húsz év alatt 4,7-del, a nőké 5 évvel nőtt. ugyanez az értéke országos szinten 3,5 és 3,7 év. (8. táblázat)

8. táblázat

## Átlagéletkor alakulása

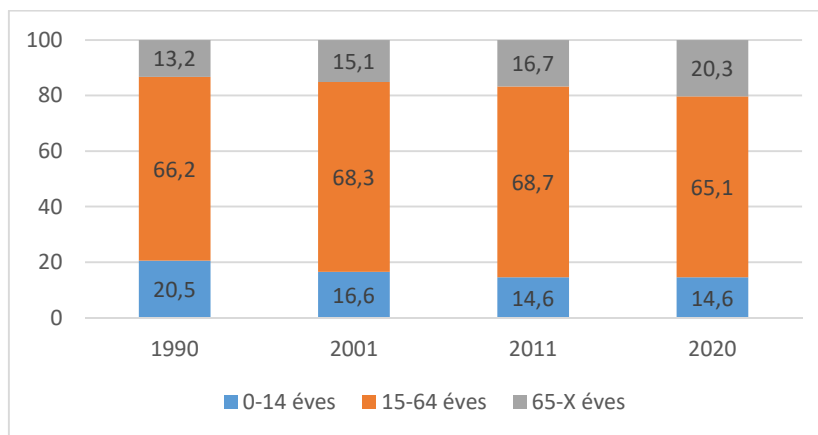
Tertület	férfi			nő		
	2001	2012	2020	2001	2012	2020
Fejér	36,3	39,1	40,7	39,8	43,0	44,6
Tolna	37,2	40,0	41,9	41,3	44,5	46,3
<b>Ország</b>	<b>37,1</b>	<b>39,3</b>	<b>40,6</b>	<b>41,1</b>	<b>43,5</b>	<b>44,8</b>

Forrás: KSH

## Korszerkezet az országos, megyei, járási és település szinten

Fontos demográfia jellemzője egy országnak a korcsoportos megoszlása, és a korstruktúrát jellemző mutatók alakulása.

6.ábra Korszerkezet alakulása Magyarországon (%)



Forrás: KSH adatok alapján saját szerkesztés

Az országos korszerkezet alakulása (6. ábra) az öregek arányának erős növekedését, a 15 éven aluliak jelentős csökkenését jelzi. A munkaképes korú népesség aránya közel ugyanaz, mint 1990-ben. Ez az idősek növekedése és a 14 évesek és fiatalabbak arányának csökkenése okozza.

Ugyanezek a tendenciák figyelhetők meg Fejér és Tolna megyében is, mint országosan, csak a mértéke nem azonos. (9. táblázat). Tolna megye öregebb népességgel rendelkezik, de elsősorban nem a munkaképes népesség, hanem a gyermekkorúak csökkenése révén. Mind Fejér, mind pedig Tolna megyében 9% ponttal nőtt az idősek aránya, az országos 7%-kal szemben. A fiatalok aránya ennek megfelelően nagyobb mértékben, a két vizsgált megyében 7%-kal, míg országosan nem egész 6%-kal csökkent.

**9.táblázat**

**Korszerkezet alakulása Fejér megyében és Tolna megyében**

Terület	14 év alatt	15-64 éves	65 év felett
<b>Fejér</b>			
1990	22,4	66,9	10,7
2001	17,4	69,1	13,5
2011	14,5	69,7	15,8
2020	14,6	65,6	19,8
<b>Tolna</b>			
1990	21,1	65,9	13,0
2001	16,9	67,8	15,3
2011	13,9	68,5	17,6
2020	13,9	64,1	22,0
<b>Ország</b>			
1990	20,5	66,3	13,2
2001	16,6	68,3	15,1
2011	14,6	68,7	16,7
2020	14,6	65,1	20,3

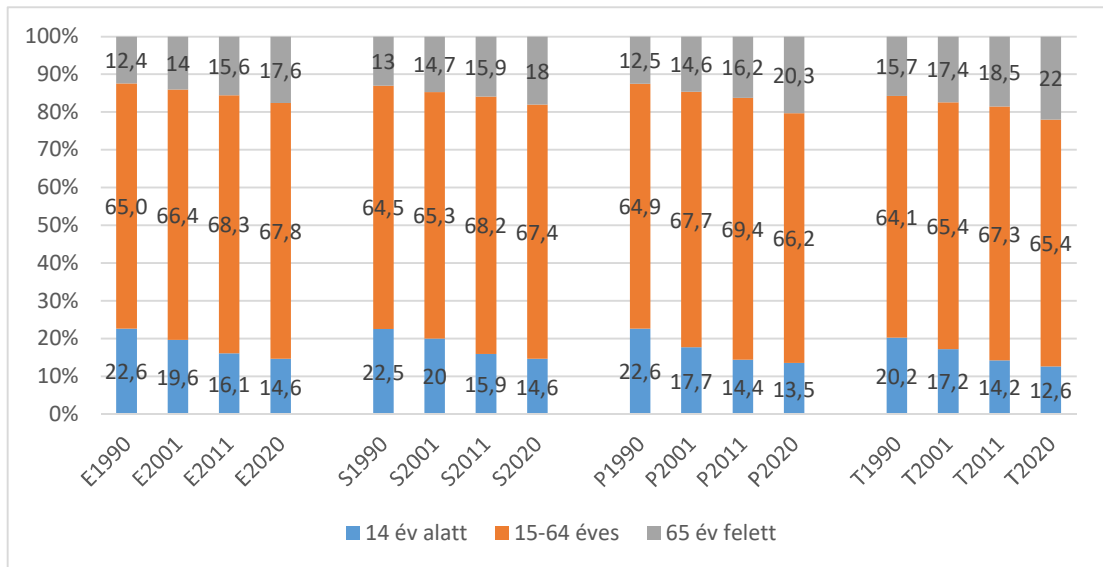
*Forrás: KSH adatok alapján saját szerkesztés*

Ez a demográfiai tendencia mutatkozik az egyes járások adataiban is (7. ábra, 10. táblázat). Az egyes időszakok között a gyermekkorúak aránya jelentősebben csökkent, elsősorban a Paksi járásban, 9,1%-al, s legkevesbé a Tamási járásban (7,0%). Az idősek aránya a Paksi járásban növekedett elsősorban, 7,8%-al, legkevesbé pedig a Sárbogárdi járásban (5,0%). A Paksi járás van ebből a szempontból a legkedvezőtlenebb helyzetben, mivel ott csökkent legjobban a gyermekkorúak aránya és nőtt legerőteljesebben az idősek aránya. A 9. ábrán jól látható, hogy az öregek aránya a Tamási járásban a legmagasabb és az Enyingi járásban a legalacsonyabb.

Dél-Mezőföld összességében tehát öregedő térség, a 65 éves és idősebb népesség az 1990 évben 13,6%-tól 2020-ra 6,3%-al, 19,9%-ra nőtt.

A fiatalok és az idősek arányának alakulását időben és járások szerint mutatja a 8. és 9. ábra és a 10. táblázat. Nagyon jól láthatók a kiugró értékek is az egyes időszakokban.

## 7. ábra Korcsoportok aránya és alakulása a járásokban 1990-2020 között



Forrás: KSH TEIR adatok alapján saját szerkesztés

## 10. táblázat

### Fiatalok és idősök aránya Dél-Mezőföldön

Tertület	1990		2001		2011		2020	
	14 év alatt	65 év felett	14 év alatt	65 év felett	14 év alatt	65 év felett	14 év alatt	65 év felett
Enyingi	22,6	12,4	19,6	14,0	16,1	15,6	14,6	17,6
Sárbogárdi	22,5	13,0	20,0	14,7	15,9	15,9	14,6	18,0
Paksi	22,6	12,5	17,7	14,6	14,4	16,2	13,5	20,3
Tamási	20,2	15,7	17,2	17,4	14,2	18,5	12,6	22,0
Dél-Mezőföld	21,8	13,6	18,3	15,4	14,9	16,7	13,7	19,9

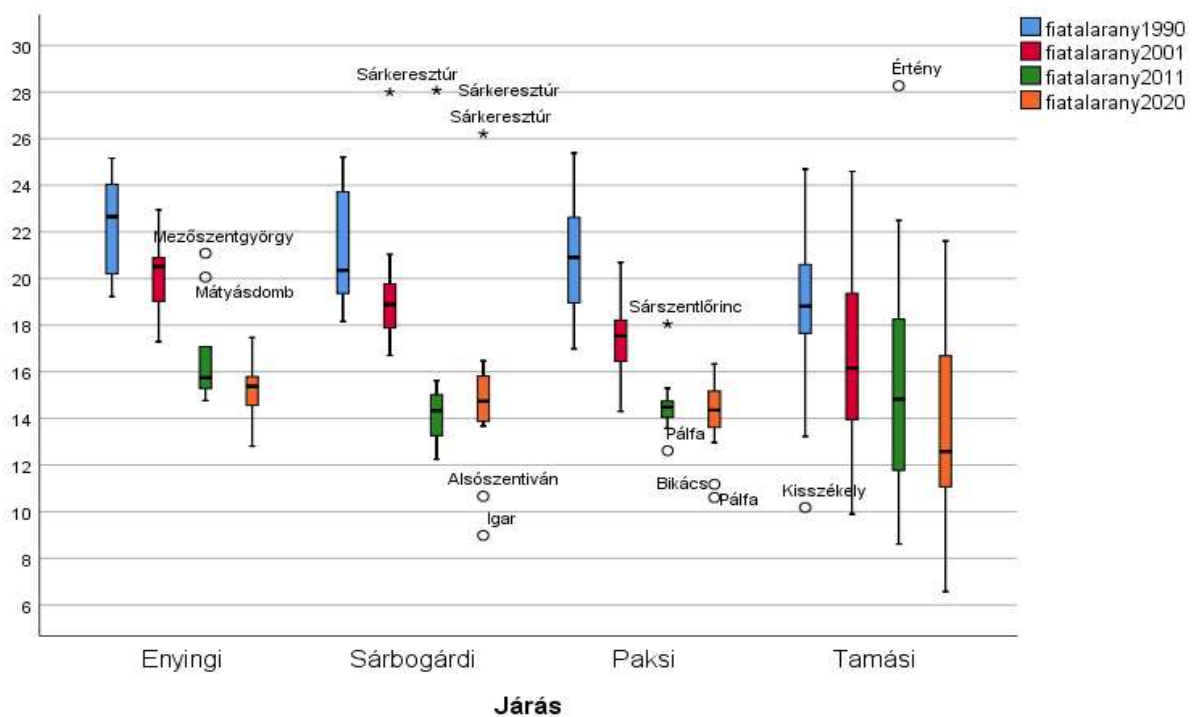
Forrás: KSH TEIR adatok alapján saját szerkesztés

A fiatalok esetében (8. ábra) a Tamási járásban csak Értény kap kiugróan magas értéket (2011), igen alacsony értéket pedig Kisszékely, de csak 1990-ben. a többi időszakban e két település nem jelez kiugróan magas, vagy alacsony fiatal népességi arányokat. Az Enyingi járásban csak 2011-ben tűnik ki Mezőszentgyörgy és Mátyásdomb magas értéke, a többi időszakban a járásban nem találunk kiugró értéket. A Sárbogárdi járás 2020-ban jelez két igen alacsony arányú fiatal népességet Igarban és Alsószentivánon. A Paksi járás ebből a szempontból összetettebb képet mutat, főként 2010 után. Sárszentlőrinc nagyobb arányú fiatal népességgel rendelkezik, míg Pálfa és Bikács (2011) településekben az átlagosnál is alacsonyabb fiatal népesség található. Az ábra jól szemlélteti, hogy mindegyik járásban fokozatosan csökken a fiatalok aránya.



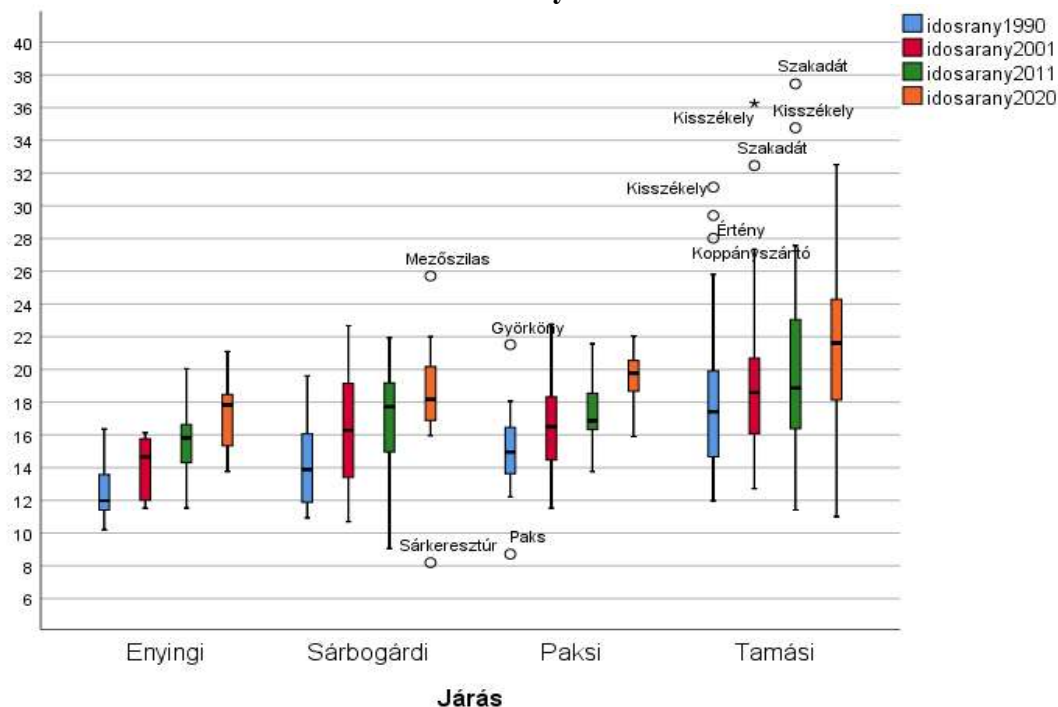
A 9. ábra viszont azt jelzi igen világosan, hogy az idősök aránya töretlenül emelkedik. Az Enyingi járásban nincs kiugró értékkel rendelkező település, a Sárbogárdi járásban is csak 2020-ban található Mezőszilas, ahol az átlagnál lényegesen több az idős ember és Sárkeresztúr, ahol viszont az idősök aránya lényegesen alacsonyabb az átlagnál. A Paksi járásban 1990-ben Györköny tűnt ki a magas idős népesség aránnyal, Paks pedig az átlagnál kevésbé öreg lakossággal. Később a Paksi járás is egyre öregebb lett, mint ahogyan az ábra mutatja. A Tamási járás is öregszik, de itt több olyan települést találunk, ahol kiugróan magas az öregek aránya.

**8. ábra A fiatalok aránya 1900-2020 között**



*Forrás:* KSH TEIR adatok alapján saját szerkesztés

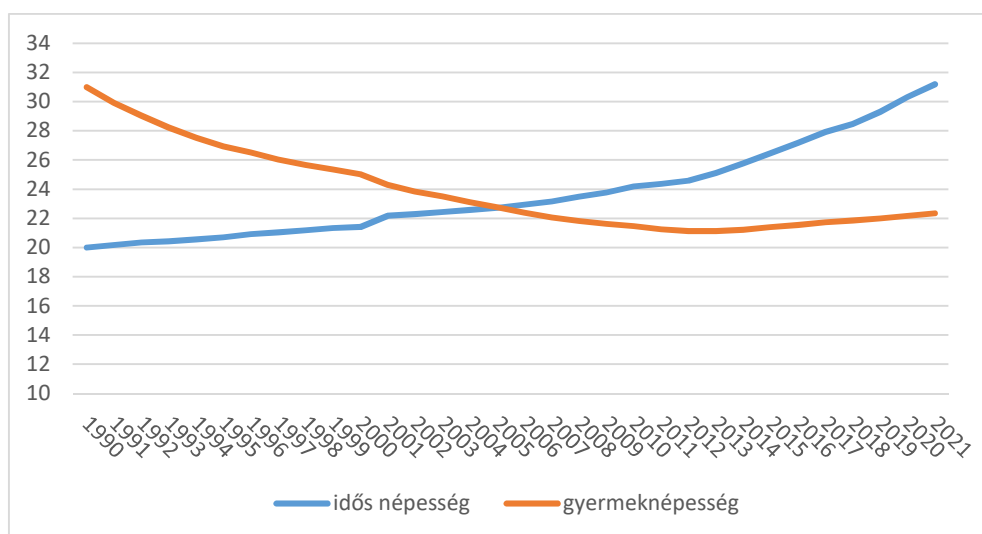
**9. ábra Az idős aránya 1990-2020 között**



*Forrás:* KSH TEIR adatok alapján saját szerkesztés

Az országos eltartottsági ráták ellentétesen mozogtak 1990 és 2021 között (10. ábra). A gyermeknépesség eltartottsági rátája csökkent, az idős népesség esetében ez a mutató folyamatosan emelkedett, ami a társadalom erőteljes öregedésére utal. 2005-ig a fiatalok aránya volt nagyobb, 2005 óta az idősök aránya meghaladja a fiatalok arányát a népességben. Ez azt is jelenti, hogy az öregedési index (65 év és felettiak száma osztva a 15 év alatti korosztállyal) 100 % fölé emelkedett.

**10. ábra Az idős és a gyermeknépesség eltartottsági rátájának alakulása Magyarországon (%)**



*Forrás:* KSH adatok alapján saját szerkesztés

## 11. táblázat

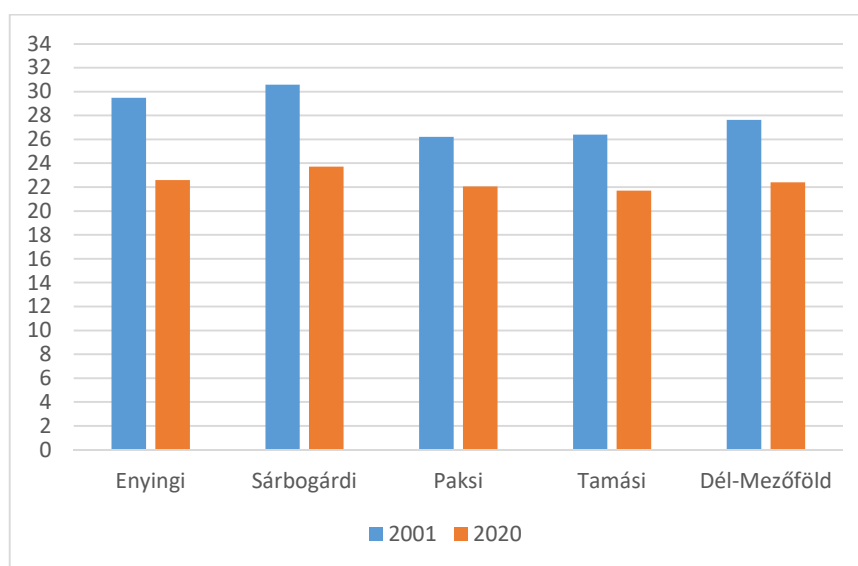
### Fejér megye és Tolna megye korszerkezeti mutatói

Területi egység neve	A gyermeknépesség eltartottsági rátája 2001	A gyermeknépesség eltartottsági rátája 2021	Az idős népesség eltartottsági rátája 2001	Az idős népesség eltartottsági rátája 2021	Öregedési index 2001	Öregedési index 2021
Fejér	25,2	22,3	19,5	30,1	77,7	135,1
Tolna	24,9	21,8	22,5	34,9	90,4	160,0
Ország	24,3	22,4	22,2	31,2	91,3	139,5

Forrás: KSH

A 11. táblázat mutatja, hogy mindkét megye az eltartottsági mutatók esetében ugyanazt a trendet követi, mint az országos adatok. Tolna megye népességének öregedési indexe kiugróan magas az országos adathoz képest, s a különbség még nagyobb Fejér megyéhez viszonyítva. A gyermek eltartottsági ráta alakulásában nincs olyan eltérés a megyék és az ország között, mint az öregedés esetében (11. ábra).

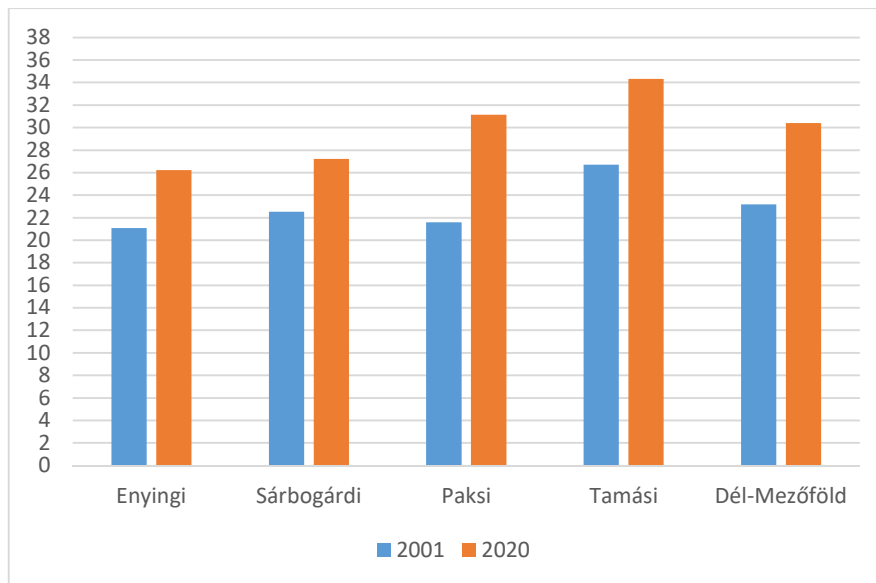
### 11. ábra Gyermek népesség eltartottsági rátája Dél-Mezőföldön (%)



Forrás: KSH TEIR adatok alapján saját szerkesztés

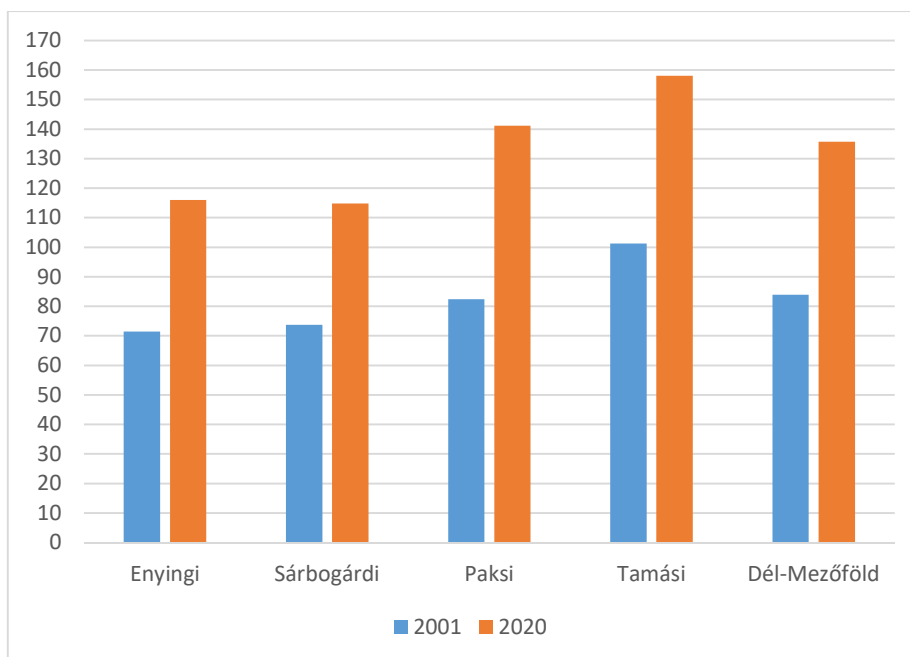
A gyermeknépesség eltartottsági rátája minden járásban csökkent 2001 és 2020 között. A csökkenés egyrészt a gyermekek számának csökkenéséből adódhat, másrészt pedig a munkaképes korú népesség számának növekedéséből. A korábbi adatokból következtethetünk arra, hogy az első eset a valószínűbb. Az idős népesség eltartottsági rátájának növekedését sem annyira a munkaképes korú lakosság csökkenése okozza, hanem az idős népesség számának és arányának emelkedése (12. ábra).

### 12. ábra Idős népesség eltartottsági rátája Dél-Mezőföldön (%)



*Forrás:* KSH TEIR adatok alapján saját szerkesztés

### 13. ábra Öregedési index Dél-Mezőföldön (%)



*Forrás:* KSH TEIR adatok alapján saját szerkesztés

A 13. ábra jól érzékelteti az öregedési index erőteljes emelkedését minden járásban és összességében Dél-Mezőföldön is. Az öregedési index értéke már 2001-ben is kiugróan magas volt a Tamási járásban és ez csak fokozódott 2020-ra. A két Fejér megyei járás ebből a szempontból kedvezőbb helyzetben volt már 2001-ben is és az index értékének emelkedése ellenére az maradt 2020-ban is.

## A népességszámot meghatározó tényezők

A következő részben a népességváltozásra ható tényezőket vesszük sorra, úgy, mint a születések száma, halálozások száma és ennek eredője a természetes szaporodás vagy fogyás, illetve a belföldi vándorlás egyenlege. Mindezek alapján népességdinamikai típusokba soroltuk a településeket. Az adatokat három időintervallumra bontottuk, az első szakasz 11 év, a 2001-es népszámlálás és az 1990-es népszámlálás közötti időszakot fogja át, majd a 2001-es népszámlálástól a 2011-es népszámlálásig tartó dekád következik, végül a 2011-2020 között harmadik évtized elemzésére kerül sor.

13. táblázat

### Születési és halálozás ráta alakulása különböző területi szinteken

Terület	születési ráta			halálozási ráta		
	1. dekád	2. dekád	3. dekád	1. dekád	2. dekád	3. dekád
Enyingi	12,9	9,2	8,9	14,2	12,9	13,0
Sárbogárdi	12,7	9,4	9,4	15,4	13,1	13,6
Paksi	11,1	8,0	8,2	14,0	11,6	11,9
Tamási	10,6	8,1	7,9	17,4	14,8	14,9
Dél-Mezőföld	11,5	8,5	8,5	15,3	13,0	13,3
Fejér	11,0	9,4	9,0	11,7	12,0	13,0
Tolna	10,6	8,7	8,6	12,5	13,5	14,2
<b>Ország</b>	10,8	9,6	9,2	12,4	13,1	13,2

Forrás: KSH adatok alapján saját számítás

A születési ráta minden vizsgált területen csökkent (13. táblázat). A legnagyobb csökkenést az Enyingi járásban mutatják az adatok. Itt a születési ráta 12,8-ról 8,9-re csökkent, azaz 3,9 ezrelékkal. A halálozási ráta a vizsgált időszak első dekádjában a Tamási járásban volt a legmagasabb. Ezt a szomorú első helyét végig megtartotta. A Paksi járás képviseli az ellenpontot a halálozás kérdésében. Mindvégig a legalacsonyabb halálozási rátával rendelkezik.

A 14. táblázatban az adatok azt mutatják, hogy mind a négy járás természete szaporodása negatív előjelű, tehát fogyó népesség a jellemző, ha a vándorlási adatok nem semlegesítik ezt a tendenciát. A Tamási járás van a legkedvezőtlenebb helyzetben a természetes szaporodást tekintve, őt a Sárbogárdi járás követi. Feltűnő az Enyingi járás nagyarányú romlása a természetes szaporodást illetően, hiszen -1,52 értékről -4,57 értékre csökkent a mutató. A Paksi járás helyzete relatíve a legjobb ebben a vonatkozásban. Azt is láthatjuk, hogy Dél-Mezőföld lényegesen rosszabb mutatóval rendelkezik, mint az ország.

## 14. táblázat

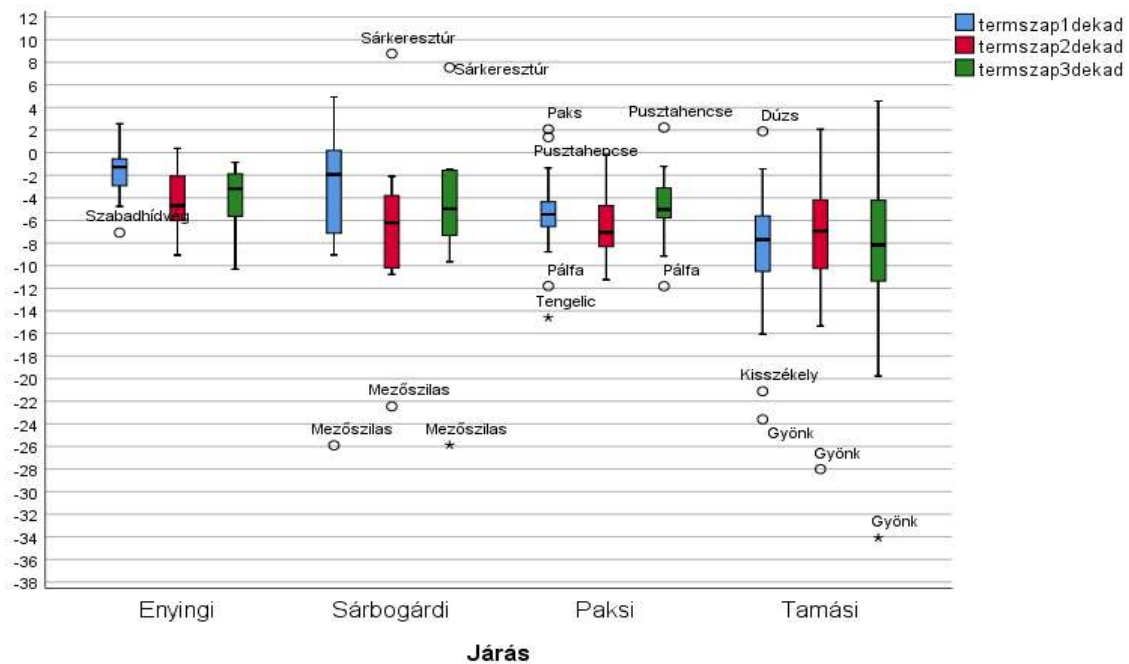
### Természetes szaporodás/fogyás különböző területi szinteken

Terület	természetes szaporodás (ezrelék)		
	1. dekad	2. dekad	3. dekad
Enyingi	-1,52	-4,07	-4,57
Sárbogárdi	-2,94	-4,14	-4,60
Paksi	-3,20	-4,01	-4,07
Tamási	-7,55	-7,36	-7,68
Dél-Mezőföld	-4,19	-5,01	-5,28
Fejér	-1,31	-2,67	-3,99
Tolna	-3,93	-4,76	-5,58
Ország	-3,62	-3,57	-4,04

Forrás: KSH adatok alapján saját számítás

A természetes szaporodást tekintve a legjobb helyzetben pozitív értékkel Sárkeresztúr, Paks, Pusztahencse és Dúzs települések vannak (14. ábra). A legrosszabb helyzetben, magas negatív értékkel a Sárbogárdi járásban Mezőszilas tűnik ki. a Paksi járásban Tengelic, a Tamási járásban pedig Kisszékely és Gyönk. Különösen Gyönk természetes szaporodási mutatója érdemel figyelmet, mert időszakról időszakra egyre romlik.

14. ábra Természetes szaporodás ezrelék



Forrás: KSH adatok alapján saját számítás

Korábban említettük, hogy a kedvezőtlen természetes szaporodási mutatókat legfeljebb a vándorlási adatok semlegesíthetik, vagy fordíthatják meg. Az adatok ezzel ellentétes tendenciát tükröznek, mivel ugyan az első dekádban a vándorlási egyenleg minden járásban pozitív volt, de mégis éppen, hogy semlegesítették a negatív szaporodási mutatót. A következő két dekádban viszont a negatív vándorlási egyenlegek jelentősen felerősítették a népességvesztés tendenciáját minden járásban, így a Dél-Mezőföld teljes vizsgált területén (15. táblázat).

15. táblázat

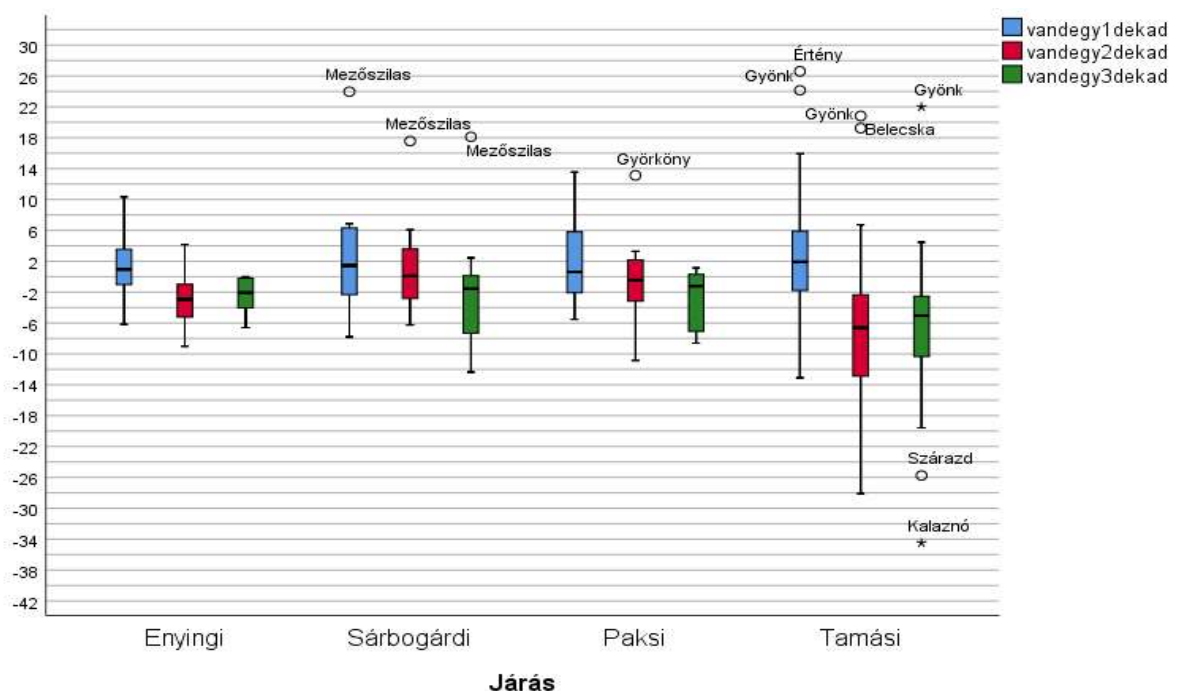
**Belföldi vándorlási egyenleg különböző területi szinteken (ezrelék)**

Terület	1. dekád	2. dekád	3. dekád
Enyingi	1,8	-1,4	-1,6
Sárbogárdi	3,6	-1,8	-3,1
Paksi	3,4	-1,9	-3,6
Tamási	4,1	-2,9	-3,6
Dél-Mezőföld	3,4	-2,1	-3,2
Fejér	4,5	1,2	2,1
Tolna	2,1	-4,0	-3,9

Forrás: KSH adatok alapján saját számítás

A járásokat vizsgálva (15. ábra) látjuk, hogy az Enyingi járás falvai a legegységesebbek ebből a szempontból. Nincs kiugró értékkel rendelkező település se pozitív, se negatív értelemben.

15. ábra Vándorlás egyenleg ezrelék



Forrás: KSH adatok alapján saját számítás

A Sárbogárdi járásban a vándorlási egyenleg Mezőszilas esetében mind a három dekádban kiugróan pozitív. A Paksi járásban csak Györköny van ilyen helyzetben, de csak a második időszakban. A Tamási járás mind a negatív, mind a pozitív kiugró értékekkel rendelkező települések esetében a legváltozatosabb képet mutatja. Gyönk jár az élen ebből a szempontból, a negatív végletet pedig Szárazd és Kalaznó képviseli.



## Népességdinamikai típusok kialakítása

A népesség dinamika mutatói a népességszám alakulása, a születési és halálozási adatokból számított természetes szaporodás és a migráció adatai.

Az adatok alapján látható, hogy a népesség dinamika egyes tényezői nem mozognak egyező irányba, ezért az egyes típusokat úgy alakítottuk ki, hogy figyelembe vegyék ezeket az eltéréseket. A természetes szaporodás és a migráció alapján képzett dinamika típusokat mutatja az 16. táblázat.

16. táblázat

### A népesség dinamika alap típusai

A népesség dinamika dimenziói	Vándorlási különbözet	
Természetes szaporodás	Negatív	Pozitív
Negatív	Erőteljes negatív népesség dinamika	Pozitív eredményű vándorlás jelentette népesség dinamika
Pozitív	Természetes szaporodás jelentette népesség dinamika	Erőteljes pozitív népesség dinamika

*Forrás:* Kulcsár és Obádovics (2016)

Ez a tipológia a népesség dinamika két fő tényezője közötti alapösszefüggést mutatja meg. A tipológia két pólusa, ahol mindkét tényező pozitív, vagy mindkét tényező negatív. Azok a települések, amelyek esetében természetes szaporodásról beszélhetünk negatív vándorlás mellett, a legtöbb esetben gazdaságilag és szociálisan hátrányos települések, „mert ugyan megvan a vitalitás, amit a természetes szaporodás mutat, de elmarad a migráció pozitív struktúra alakító szerepe. A terület nem „vonzó” célterület, sőt inkább „elhagyó” „taszító” területnek minősül.” (Kulcsár és Obádovics 2016). Ahol a vándorlás jelenti a népesség dinamika pozitív oldalát, a szívó hatás érvényesül. Ezek a befogadó, az emberek számára vonzó céltelepülések.

A két demográfiai folyamat, a természetes szaporodás/fogyás és a vándorlási különbözet eredményezi a népesség számának változását. Ezeken alapulva készítettük el azt a dinamika tipológiát, amely az ESPON népesség dinamika típusainak módszertanát követi (Espon 2014). A népességszám változása szerint két fő csoporton belül, (a népesség veszítő és a népesség nyerő települések csoportja) 3-3 alcsoport jön létre a születés/halálozás és a migráció pozitív, illetve negatív egyenlege szerint. Ennek eredményeként kaptuk meg a hat kategóriával rendelkező

népesség dinamika változót, amelynek kategóriáit és a települések megoszlását a kategóriákban az egyes időszakokban a 17-21. táblázat mutatja meg.

A hat alcsoport jelölése a Dél-Mezőföld településeinek listáján a következők szerint történt:

0	csökkenő népességszám, negatív vándorlás és természetes fogyás
1	csökkenő népességszám, pozitív vándorlás és természetes fogyás
2	csökkenő népességszám, negatív vándorlás és természetes szaporodás
3	növekvő népességszám, pozitív vándorlás és természetes fogyás
4	növekvő népességszám, negatív vándorlás és természetes szaporodás
5	növekvő népességszám, pozitív vándorlás és természetes szaporodás

Sárga színnel jelöltük a népességnövekedést jelző értéket.

### 17. táblázat

#### Enyingi járás településeinek népességszám változása és népességdinamikai besorolása

Név	lakosságszám változása 1990-ről 2001-re, %	lakosságszám változása 2001-ről 2011-re, %	lakosságszám változása 2011-ről 2020-ra, %	dinamika típus 1990- 2001	dinamika típus 2001- 2011	dinamika típus 2011- 2020
Dég	92,14	93,24	94,84	0	0	0
Enying	99,66	95,92	95,46	1	1	1
Kisláng	109,25	92,59	102,26	3	0	3
Lajoskomárom	97,16	95,21	91,62	1	1	1
Lepsény	108,91	95,10	98,81	5	0	0
Mátyásdomb	95,97	94,19	98,35	0	0	0
Mezőkomárom	96,66	87,68	91,15	1	0	0
Mezőszentgyörgy	101,68	98,64	95,16	4	2	0
Szabadhidvég	96,18	85,23	100,83	1	0	3

Forrás: KSH TEIR adatok alapján saját szerkesztés

Az Enyingi járásban az 1990-ről 2001-re a 9-ből 3 település népessége növekedett. Kisláng esetében a vándorlási különbözet volt pozitív egyenlegű meghaladva a természetes fogyásból eredő veszteséget, és ez a harmadik évtizedre is jellemző volt. Ezen a településen volt a legnagyobb mértékű a népességnövekedés mértéke, közel 10%-kal nőtt tíz év alatt a lakosságszám. Nem sokkal maradt el Lepsény népességnövekedése, ezen időszak alatt 9%-kal nőtt a lakosságszám. Lepsény a rendszerváltást követő első évtizedben mindkét tényező szerint pozitív egyenleget mutatott, de az ezredforduló után mindkét összetevő negatívvá vált, így ha nem is jelentősen, de csökkent a népességszám, előbb 4,9, majd 1,2%-kal. Mezőszentgyörgy esetében éppen a természetes szaporodás okozta népességnövekedés volt jellemző az 1990-es

években az elvándorlás mellett, majd a második dekádban már a népességszám csökkent, az elvándorlásból eredő veszteség meghaladta a természetes szaporodás pozitív egyenlegét, majd a harmadik dekádra már a természetes szaporodás negatív egyenlege is a népességvesztéséget erősítette. Szabadhídvég befogadó település, a bevándorlás eredményeképpen a harmadik évtizedre népességnövekedés következett be.

**18. táblázat**

**Sárbogárdi járás településeinek népességszám változása és népességdinamikai besorolása**

Név	lakosságszám változása 1990-ről 2001-re, %	lakosságszám változása 2001-ről 2011-re, %	lakosságszám változása 2011-ről 2020-ra, %	dinamika típus 1990-2001	dinamika típus 2001-2011	dinamika típus 2011-2020
Alap	100,71	91,65	92,80	3	1	1
Alsószentiván	91,32	94,30	91,06	0	1	0
Cece	99,43	92,36	100,42	1	0	3
Hantos	98,32	96,18	96,60	1	0	0
Igar	87,32	89,32	85,30	0	0	0
Mezőszilas	97,89	95,23	91,71	1	1	1
Nagylók	94,14	96,09	96,49	2	1	0
Sárbogárd	103,18	91,97	92,19	5	0	0
Sáregres	98,57	88,39	99,86	1	0	1
Sárkeresztúr	113,86	102,56	96,75	5	4	2
Sárszentágota	102,67	96,31	96,29	5	1	0
Vajta	91,50	100,43	74,68	0	3	0

*Forrás:* KSH TEIR adatok alapján saját szerkesztés

A Sárbogárdi járás településeinek egyharmadában népességnövekedés volt a rendszerváltást követő évtizedben. Három településen mindkét tényező a népességszám növekedést segítette. A harmadik dekádban csak Cece lakosságszáma nőtt a bevándorlásnak köszönhetően.

19. táblázat

## Paksi járás településeinek népességszám változása és népességdinamikai besorolása

Név	lakosságszám változása 1990-ről 2001-re, %	lakosságszám változása 2001-ről 2011-re, %	lakosságszám változása 2011-ről 2020-ra, %	dinamika típus 1990-2001	dinamika típus 2001-2011	dinamika típus 2011-2020
Bikács	90,79	89,03	87,80	0	0	0
Bölcske	100,44	95,23	94,36	3	1	0
Dunaföldvár	106,95	95,95	95,23	3	1	1
Dunaszentgyörgy	97,55	97,49	94,64	1	0	0
Gerjen	96,25	90,17	95,94	1	0	1
Györköny	85,41	102,70	94,54	0	3	0
Kajdacs	98,07	93,49	89,38	1	1	0
Madocsa	95,16	96,09	97,40	1	1	1
Nagydorog	96,10	92,72	95,25	0	0	0
Németkér	95,17	92,26	97,76	0	0	1
Paks	102,87	92,87	93,35	5	0	0
Pálfa	101,95	87,98	91,19	3	0	1
Pusztahencse	99,44	89,53	95,07	2	0	2
Sárszentlőrinc	89,41	107,66	89,76	0	3	0
Tengelic	94,89	92,36	92,11	1	1	0

*Forrás:* KSH TEIR adatok alapján saját szerkesztés

A Paksi járásban a rendszerváltást követően még négy olyan település volt, ahol nőtt a lakosságszám. A második dekádban már mindössze kettő, a harmadik dekádot pedig mindegyik település népességvesztéssel zárta.

A Tamási járás települései közül 7 településben volt pozitív a népességváltozás a rendszerváltás követő 10 évben. A második dekádban már csak egy és a harmadik évtizedben is csak mindössze egy népességnövekedő település található a járásban, mindkét esetben a bevándorlás hatására. Erőteljes negatív népesség (0-s kód) dinamika az első dekádban a Dél-Mezőföld településeinek 30%-át érintette, 2011-2020-között ez az arány 67%-ra nőtt. Az első dekádban a 67-ből 20, a másodikban 43, a harmadikban 68-ból 46 település mindkét tényezője negatív egyenlegű volt. Az erőteljes pozitív népességdinamika (5-ös kód) csoportba tartozó 6 település közül 4 az erőteljes negatív csoportba került át már a második évtizedben – ezek Sárbogárd, Paks, Lepsény és Dúzs, – egy település, Sárszentágota pozitív vándorlási egyenleg mellett népességvesztő település lett. A harmadik évtizedre mindkét tényezője negatív eredmél a népességvesztést erősítette. Sárkeresztúr az egyetlen, ahol az első és a második évtized is

népességnövekedéssel zárt, a harmadik évtizedben mindössze 3,25%-kal csökkent a népességszám, természetes szaporodás jellemezte, negatív vándorlási egyenleggel szemben.

**20. táblázat**

**Tamási járás településeinek népességszám változása és népességdinamikai besorolása**

Név	lakosságszám változása 1990-ről 2001-re, %	lakosságszám változása 2001-ről 2011-re, %	lakosságszám változása 2011-ről 2020-ra, %	dinamika típus 1990-2001	dinamika típus 2001-2011	dinamika típus 2011-2020
Belecska	98,13	106,25	87,72	1	3	1
Diósberény	81,89	82,16	78,82	0	0	0
Dúzs	106,07	85,52	87,17	5	0	0
Értény	112,34	98,52	92,21	3	1	0
Felsőnyék	88,63	95,16	94,53	0	0	0
Fürged	99,00	101,30	91,53	1	4	2
Gyönk	100,58	91,61	86,11	3	1	1
Högyész	95,50	95,22	93,38	0	1	1
Iregszemcse	93,89	94,91	91,27	0	0	0
Kalaznó	79,47	75,60	76,47	0	0	0
Keszőhidegkút	83,12	80,08	83,17	0	0	0
Kisszékely	85,63	72,03	86,44	1	0	0
Koppányszántó	87,32	77,99	78,49	0	0	0
Magyarkeszi	101,05	89,73	81,32	3	0	0
Miszla	79,95	80,40	84,59	0	0	0
Mucsi	112,19	76,98	93,17	3	2	0
Nagykónyi	92,79	88,78	88,17	1	1	0
Nagyszékely	93,59	84,80	96,97	1	0	1
Nagyszokoly	92,55	88,23	97,33	1	0	0
Ozora	92,36	90,03	95,37	1	0	0
Pincehely	96,78	88,11	91,06	1	0	0
Regöly	96,86	86,07	88,44	1	0	0
Simontornya	101,13	88,66	90,90	3	0	0
Szakadát	84,99	71,56	88,26	1	0	0
Szakály	110,41	83,16	89,64	3	0	0
Szárasd	91,10	90,60	100,81	0	0	3
Tamási	99,31	85,41	92,83	1	0	0
Tolnanémedi	93,76	85,06	94,14	1	0	1
Udvari	89,73	62,66	78,09	0	0	0
Újireg	94,71	80,88	85,96	1	0	0
Varsád	94,54	83,14	82,89	1	0	0

*Forrás:* KSH TEIR adatok alapján saját szerkesztés

A rendszerváltás után a migráció a települések 16,4%-át húzta a növekvő népességgel rendelkező csoportba a negatív természetes szaporodás ellenére, de számuk a második évtizedre 11-ről 4-re csökkent és ez megmaradt a harmadik évtizedben is. Ezek a települések Kisláng, Szabadhídvég, Cece és Szárazd. Ezek közül csak Kisláng volt mindkét időszakban a népességnövekedő csoportban.

**21. táblázat**  
**A települések megoszlása a népesség dinamika típusok szerint (%)**

A település népessége	Migrációs egyensúly	Természetes szaporodás egyensúlya	Népesség dinamika típus	Település % 1991-2000	Település % 2001-2010	Település % 2011-2020
Növekvő	Pozitív	Pozitív	Erőteljes pozitív dinamika	9,0	0,0	0,0
	Pozitív	Negatív	Migráció vezérelt pozitív dinamika	16,4	6,0	6,0
	Negatív	Pozitív	Természetes szaporodás vezérelt pozitív dinamika	1,5	3,0	0,0
<b>Növekvő települések összesen (%)</b>	-	-	-	<b>26,9</b>	<b>9,0</b>	<b>6,0</b>
Csökkenő	Pozitív	Negatív	Migráció (+) vezérelt negatív dinamika	40,3	23,9	22,4
	Negatív	Pozitív	Természetes szaporodás (+) vezérelt negatív dinamika	3,0	3,0	4,5
	Negatív	Negatív	Erőteljes negatív dinamika	29,9	64,2	67,2
<b>Csökkenő települések összesen</b>	-	-	-	<b>73,1</b>	<b>91,0</b>	<b>94,0</b>
<b>Összesen N= 3135</b>	-	-	-	<b>100,0</b>	<b>100,0</b>	<b>100,0</b>

*Forrás: Saját szerkesztés, TEIR, Népszámlálás adatok alapján*

A növekvő létszámú települések aránya jelentős mértékben csökkent az elmúlt időszakban. A rendszerváltás utáni években 26,9% volt a népességüket növelő települések aránya, a következő dekádban már csak 9%, majd az utolsó tíz évben 6%-ra esett vissza.

A települések megoszlását a népességdinamikai csoportokban a Melléklet tartalmazza.

## Összefoglalás

A természetes szaporodás, mint népesség dinamikai tényező szinte teljesen visszaszorult. Szerepét csak azokon a településeken tartotta meg, ahol a cigány lakosság nagyobb arányban fordul elő. A vizsgált térség népességdinamikai helyzete egy-egy kivételtől eltekintve negatív. az elvándorlás vált az egyik tipikus népességmozgássá. Erősítette ezt a negatív természetes szaporodás is, amely minden térségre jellemző, falvak nagy többségére, de a városok esetében is csak néhány kivétel van.

## Felhasznált és javasolt irodalom

ESPON (2014)

[http://www.espon.eu/main/Menu\\_Publications/Menu\\_TerritorialObservations/trendsipopulationdevelopment.html](http://www.espon.eu/main/Menu_Publications/Menu_TerritorialObservations/trendsipopulationdevelopment.html)

KULCSÁR, L.; OBÁDOVICS, Cs. (2016):Népességdinamika és társadalmi szerkezet. *Területi statisztika* 56 : 4 pp. 390-414. , 25 p. (2016). DOI: 10.15196/TS560403

OBÁDOVICS, CS. (2018) A népesség szerkezete és jövője. In MONOSTORI, J., ÓRI P., & SPÉDER ZS. (Eds.), Demográfiai Portré (pp. 271-294.). KSH Népességtudományi Kutatóintézet.



## Melléklet

Dinamika típus		Települések száma és megoszlása					
		1990-2001		2001-2011		2011-2020	
Járás kód	Típus	Gyakoriság	%	Gyakoriság	%	Gyakoriság	%
Enyingi	0	2	22,2	6	66,7	5	55,6
	1	4	44,4	2	22,2	2	22,2
	2	0	0,0	1	11,1	0	0,0
	3	1	11,1	0	0,0	2	22,2
	4	1	11,1	0	0,0	0	0,0
	5	1	11,1	0	0,0	0	0,0
	Total		9	100,0	9	100,0	9
Sárbogárdi	0	3	25,0	5	41,7	7	58,3
	1	4	33,3	5	41,7	3	25,0
	2	1	8,3	0	0,0	1	8,3
	3	1	8,3	1	8,3	1	8,3
	4	0	0,0	1	8,3	0	0,0
	5	3	25,0	0	0,0	0	0,0
	Total		12	100,0	12	100,0	12
Paksi	0	5	33,3	8	53,3	9	60,0
	1	5	33,3	5	33,3	5	33,3
	2	1	6,7	0	0,0	1	6,7
	3	3	20,0	2	13,3	0	0,0
	4	0	0,0	0	0,0	0	0,0
	5	1	6,7	0	0,0	0	0,0
	Total		15	100,0	15	100,0	15
Tamási	0	10	32,3	24	77,4	25	78,1
	1	14	45,2	4	12,9	5	15,6
	2	0	0,0	1	3,2	1	3,1
	3	6	19,4	1	3,2	1	3,1
	4	0	0,0	1	3,2	0	0,0
	5	1	3,2	0	0,0	0	0,0
	Total		31	100,0	31	100,0	32
Dél-Mezőföld együtt	0	20	29,9	43	64,2	46	67,6
	1	27	40,3	16	23,9	15	22,1
	2	2	3,0	2	3,0	3	4,4
	3	11	16,4	4	6,0	4	5,9
	4	1	1,5	2	3,0	0	0,0
	5	6	9,0	0	0,0	0	0,0
	Total		67	100,0	67	100,0	68

Forrás: KSH adatok alapján Saját számítás

Név	termszap 1dekad	termszap 2dekad	termszap 3dekad	vandegy 1dekad	vandegy 2dekad	vandegy 3dekad
-----	--------------------	--------------------	--------------------	-------------------	-------------------	-------------------

#### Enyingi járás

Enying	-1,24	-4,76	-6,58	0,93	0,59	0,00
Mezőkomárom	-4,76	-4,68	-5,63	1,67	-8,46	-6,60
Mezőszentgyörgy	2,55	0,38	-1,08	-1,04	-1,74	-5,69
Lepsény	1,29	-2,06	-1,87	6,46	-2,95	-2,07
Lajoskomárom	-2,92	-9,07	-10,31	0,30	4,17	0,00
Mátyásdomb	-0,55	-0,76	-3,55	-3,19	-5,22	-2,10
Szabadhídvég	-7,08	-6,93	-2,74	3,54	-9,02	-1,55
Kisláng	-2,30	-4,00	-0,85	10,34	-3,69	-0,20
Dég	-1,28	-6,02	-3,20	-6,16	-0,98	-4,03

#### Sárbogárdi járás

Vajta	-0,28	-4,69	-1,53	-7,79	5,11	-8,73
Sáregres	-7,42	-10,01	-6,41	6,11	-2,31	2,45
Cece	-1,42	-4,62	-1,47	0,90	-3,33	-0,78
Igar	-9,06	-10,32	-6,90	-3,25	-0,96	-10,41
Hantos	-2,45	-2,97	-1,58	0,91	-0,92	-2,21
Sárbogárd	0,51	-2,10	-3,34	2,33	-6,26	-5,88
Alsószentiván	-6,85	-7,52	-7,72	-1,40	1,66	-2,57
Sárkeresztúr	4,92	8,76	7,53	6,86	-6,23	-12,36
Alap	-5,87	-10,77	-9,65	6,51	2,06	0,63
Mezőszilas	-25,90	-22,45	-25,87	23,96	17,57	18,11
Sárszentágota	0,40	-4,86	-4,44	2,00	1,10	-0,90
Nagylók	0,00	-10,07	-5,50	-5,49	6,08	-0,38

#### Paksi járás

Paks	2,07	-1,57	-1,74	0,50	-5,82	-7,01
Gerjen	-5,69	-7,26	-5,02	2,21	-3,08	0,25
Bölcske	-7,41	-7,06	-5,85	7,81	2,17	-0,29
Tengelic	-14,60	-11,25	-9,15	9,83	3,30	-1,22
Pálfa	-11,80	-9,74	-11,82	13,55	-3,05	0,91
Dunaszentgyörgy	-5,02	-2,08	-3,04	2,77	-0,46	-2,80
Bikács	-5,19	-8,32	-5,51	-3,58	-3,29	-7,12
Györköny	-8,78	-10,45	-5,69	-5,52	13,12	-0,74
Kajdacs	-5,59	-8,29	-5,29	3,82	1,56	-7,43
Németkér	-3,69	-6,39	-3,21	-0,80	-1,67	0,35
Nagydorog	-1,35	-3,27	-1,21	-2,26	-4,28	-6,34
Pusztahencse	1,37	-0,20	2,22	-1,88	-10,85	-8,26
Sárszentlőrinc	-5,47	-6,13	-3,46	-4,70	1,82	-8,60
Madocsa	-5,14	-7,05	-3,86	0,63	3,06	0,42
Dunaföldvár	-5,61	-6,29	-7,60	11,71	2,17	1,15

Tamási járás

Miszla	-16,06	-15,34	-14,68	-4,19	-6,39	-2,64
Szakály	-5,94	-6,93	-7,57	14,94	-11,46	-6,53
Iregszemcse	-3,70	-2,51	-2,57	-2,03	-2,72	-9,22
Ozora	-8,70	-4,15	-4,23	1,48	-6,34	-3,42
Magyarkeszi	-6,15	-2,78	-4,20	7,10	-8,05	-19,57
Varsád	-5,71	-1,51	-2,89	0,61	-16,90	-13,88
Nagyszékely	-10,73	-6,49	-8,16	4,71	-9,97	1,73
Mucsi	-5,49	2,08	-0,93	15,93	-28,10	-8,88
Értény	-16,03	-8,21	-5,81	26,60	6,72	-3,62
Pári			-0,83			-0,17
Tolnanémedi	-8,28	-8,95	-8,74	2,43	-7,19	0,48
Diósberény	-7,20	-11,59	-11,40	-10,90	-8,00	-5,85
Nagyszokoly	-8,97	-5,88	-4,38	1,93	-6,63	-2,13
Szakadát	-16,01	-14,66	-19,49	1,25	-18,50	-6,18
Regöly	-9,69	-12,91	-9,60	6,79	-2,06	-3,47
Keszőhidegkút	-8,54	-9,79	-8,93	-8,22	-12,34	-7,88
Felsőnyék	-8,35	-3,86	-3,93	-2,61	-1,10	-5,04
Fürged	-1,44	1,58	4,57	0,52	-0,29	-16,30
Szárazd	-5,21	-5,52	-6,54	-3,26	-4,34	-25,76
Dúzs	1,89	-2,54	-6,92	3,47	-13,07	-2,44
Pincehely	-6,64	-9,98	-6,48	3,67	-2,66	-3,69
Újireg	-6,76	-4,23	-3,23	1,82	-16,91	-11,50
Simontornya	-3,98	-8,69	-8,99	4,99	-3,34	-2,67
Koppányszántó	-11,91	-10,53	-11,32	-0,40	-14,21	-15,65
Udvari	-6,13	-5,07	-9,35	-3,71	-12,69	-15,69
Kalaznó	-7,70	-8,72	-16,09	-13,10	-19,07	-34,48
Tamási	-3,16	-4,70	-3,33	2,53	-3,38	-5,05
Hőgyész	-2,65	-9,16	-11,72	-1,54	4,26	4,46
Nagykónyi	-11,60	-13,38	-10,57	4,80	1,50	-3,61
Kisszékely	-21,11	-6,78	-19,77	7,04	-25,75	-1,02
Belecska	-10,28	-14,76	-17,36	8,56	20,82	0,00
Gyönk	-23,61	-28,01	-34,08	24,14	19,25	21,99